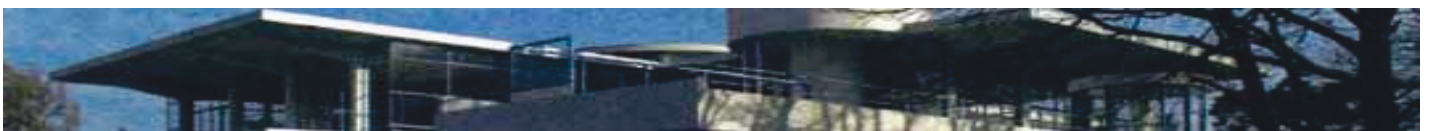
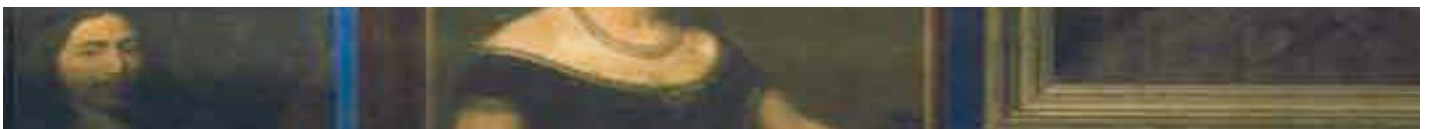
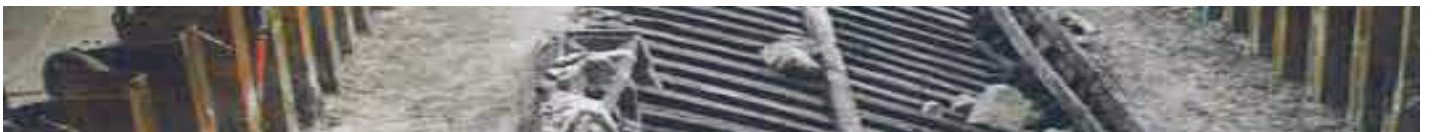




Erfgoedinspectie
Ministerie van Onderwijs, Cultuur en
Wetenschap

De staat van de rijkscollectie EYE Filmmuseum



Inhoud

Samenvatting—5

1 Inleiding—7

- 1.1 Context van het onderzoek—7
- 1.2 Kader—7
- 1.3 Leeswijzer—7

2 Organisatie—9

- 2.1 Profiel EYE Filmmuseum—9
- 2.2 Sturing en beleid—10
- 2.3 Financiële en facilitaire middelen—10
- 2.4 Personele organisatie—10
- 2.5 Kwaliteitszorg—10

3 Registratie—13

4 Beheer en behoud—17

5 Veiligheid—21

6 Zichtbaarheid—23

7 Administratieve organisatie—25

8 Bijlage—27

- 8.1 Werkwijze inspecties—27
- 8.2 Inspectie EYE Filmmuseum—28

Colofon—29

Samenvatting

Context en kader inspectie

Op 27 en 31 maart en 1 april 2015 heeft de Erfgoedinspectie een inspectie uitgevoerd bij EYE Filmmuseum. Deze inspectie is onderdeel van de uitvoering van een meerjarig onderzoeksprogramma naar het beheer en behoud van de rijkscollectie.

Het kader voor de inspectie is de Regeling materieelbeheer museale voorwerpen 2013 en de beheersovereenkomsten met de verzelfstandigde rijksmusea. Op basis van dit kader richt het toezicht zich op de taken registratie, beheer en behoud, veiligheid en zichtbaarheid van de rijkscollectie en de administratieve organisatie. Bij de inspectie wordt ook gekeken naar de randvoorwaarden voor een goed beheer van de rijkscollectie, zoals organisatie en beleid, kwaliteitszorg en beschikbare middelen. Deze samenvatting gaat eerst in op deze randvoorwaardelijke onderwerpen en sluit af met de inhoudelijke beheertaken.

Organisatie

Sturing en beleid

Het beleid voor de collectie is neergelegd in het Beleidsplan 2013-2016 en in het Collection Policy Plan 2014-2017.

Op de agenda voor de komende jaren staan de realisatie van het nieuwe Collectiecentrum, een artists in residence programma, alsmede voortdurende aandacht en inspanning voor de ontwikkelingen in digitale en analoge opslag en ontsluiting van de collectie. Het gedigitaliseerde filmmateriaal dat is geproduceerd tijdens het project Beelden voor de Toekomst wordt beheerd door het Nederlands Instituut voor Beeld en Geluid (NIBG).

Beschikbare middelen

De staat heeft verantwoordelijkheid genomen voor het beheer en behoud van de collectie en verstrekt daarvoor subsidie. Daarnaast wordt door EYE op verschillende manieren in aanvullende inkomsten voorzien.

De formatie van de sector Collecties is 36 fte, inclusief zeven projectmedewerkers. Voor het beheer en behoud van de collectie worden ook zeven vrijwilligers ingezet.

Kwaliteitszorg

In het ontwikkelen van standaards voor duurzame toegankelijkheid en de borging in een digitale omgeving speelt EYE, samen met het NIBG, op nationaal niveau een belangrijke rol. EYE neemt actief deel aan de discussies op het terrein van digitalisering/digitale duurzaamheid en kiest daarbij standaarden die het beste aansluiten bij het beleid voor de collecties. Ook wat betreft het tot stand brengen van nieuwe standaarden voor filmarchieven, is EYE een van de koplopers en werkt daarbij samen met de Technical Commission van de International Federation of Film Archives (FIAF). Het NIBG, waar de gedigitaliseerde films van EYE zijn opgeslagen, spant zich in om voor het digitale depot in 2016 de basiscertificering, Data Seal of Approval (DSA), te verkrijgen.

Uitvoering beheer en behoud rijkscollectie

89% van de omvangrijke archiefcollectie is geregistreerd. Van de filmcollectie en het publiciteitsmateriaal is 95% geregistreerd. Van de filmcollectie is 20% gedigitaliseerd. De registratieachterstanden betreffen volgens EYE een kleine werkvoorraad films en 21 archieven. De juridische status van de collectie is niet altijd duidelijk en/of geregistreerd in het collectieregistratiesysteem. Dit heeft te maken met nog niet geconverteerde bestanden naar het centrale collectieregistratiesysteem of informatie die zich nog in contractdossiers bevindt.

Conservering van de verschillende collectieonderdelen is tijdrovend en vereist veel onderzoek. EYE is (inter)nationaal een belangrijke speler en toonaangevend op een aantal restauratiegebieden, zoals kleurconservering van nitraatfilms en digitale restauraties. Achterstanden in conservering zijn er vooral bij de papieren collecties (ca. 1.300 dozen met onuitgezocht materiaal).

Het nieuwe Collectiecentrum zal een einde maken aan de versnippering van de diverse locaties waar de collectie wordt bewaard en zal voldoen aan de vigerende eisen voor behoud en veiligheidszorg.

De beheersituatie stelt EYE voor voortdurende uitdagingen ten aanzien van de ontwikkelingen in en technische eisen aan duurzame digitale en analoge opslag en toegankelijkheid van de collectie.

De Erfgoedinspectie doet de volgende aanbevelingen:

- Opstellen van een meerjarenplanning voor het wegwerken van de registratieachterstanden. In deze planning moet ook de registratie van de juridische status worden betrokken, voor zover deze te achterhalen is.
- Opstellen van een overzicht om de achterstanden in passieve conservering van de papieren collectie projectmatig weg te werken en de collectie op een meer verantwoorde wijze te bergen.
- Opstellen van een verhuisplan, waarin alle aspecten rond behoud en beheer, inclusief veiligheidszorg zijn meegenomen.

1 Inleiding

1.1 Context van het onderzoek

De Erfgoedinspectie voert een meerjarig onderzoeksprogramma uit naar het beheer en behoud van de rijkscollectie door museale en niet-museale instellingen. Twee deelonderzoeken bij de niet-museale instellingen hebben geleid tot publicaties in 2011 en 2012¹. Vanaf 2013 vindt een onderzoek plaats naar de museale instellingen die rijkscollectie beheren. Publicatie van het rapport is voorzien in 2015. Ook publiceert de Erfgoedinspectie in het kader van het werkprogramma 2015-2016 een eindrapport over 'de staat van het beheer en behoud van de rijkscollectie', gebaseerd op de gepubliceerde deelonderzoeken.

1.2 Kader

Het kader voor de inspectie is de Regeling materieelbeheer museale voorwerpen 2013². De grondslag voor deze regeling is de Comptabiliteitswet 2001. In de regeling stelt de minister van OCW regels voor het beheer van museale voorwerpen die aan het Rijk toebehoren of zijn toevertrouwd. Dit betreft regels voor registratie, beheer en behoud, veiligheid en zichtbaarheid van de collectie en de administratieve organisatie. Ook de beheersovereenkomsten met verzelfstandigde rijksmusea zijn een kader voor de inspecties.

Daarnaast wordt bij de inspectie gekeken naar de randvoorwaarden voor een goed beheer van de rijkscollectie, zoals aansturing en beleid, beschikbare middelen en kwaliteitszorg.

1.3 Leeswijzer

De bevindingen van de inspectie zijn te vinden in de hoofdstukken 3 t/m 7. Hoofdstuk 2 gaat in op de randvoorwaardelijke aspecten voor het collectiebeheer. In de daaropvolgende hoofdstukken komen achtereenvolgens registratie, beheer en behoud, veiligheid, zichtbaarheid en administratieve organisatie aan bod. In de bijlage is de werkwijze van de inspectie toegelicht en zijn gehanteerde bronnen vermeld.

¹ De staat van de rijkscollectie deel 1: Rijkscollectie bij departementen en colleges (2011). De staat van de rijkscollectie deel 2: Rijkscollectie bij buitenlandse posten en buitendiensten (2012)

² Staatscourant nr.26235 17 december 2012

2 Organisatie

2.1 Profiel EYE Filmmuseum

EYE Filmmuseum is in 2010 opgericht als nationaal filminstituut. Het is ontstaan uit een fusie van het Nederlands Instituut voor Filmeducatie, Holland Film, Filmbank en Filmmuseum. Het huidige instituut combineert de museale functie met die van archief, cinematheek, bioscoop en kenniscentrum.

De collectie is sinds 1946 opgebouwd (via het Nederlands Historisch Filmarchief, de voorloper van EYE) en omvat de hele filmgeschiedenis met ca. 40.000 titels (onder andere speelfilms, documentaires, animatie- en experimentele films), waarvan 60% internationaal is. De Nederlandse speelfilmproductie wordt in zijn totaliteit bewaard, zonder onderscheid in genre, doelgroep of lengte en omvat analoge, gedigitaliseerde en born digital films. Naast films verzamelt EYE ook filmgerelateerde objecten, waaronder papieren archieven, posters, foto's, filmtechnische apparatuur en een bibliotheekcollectie. Een van de topstukken uit de collectie is in 2011 opgenomen in het Memory of the World Register van UNESCO (Desmetcollectie).

De missie van EYE is verwoord in het Collection Policy Plan 2014-2017 en bestaat uit duurzame opslag en toegankelijkheid van de collectie, waarbij aandacht is voor een blijvende collectiedynamiek en actuele ontwikkelingen in film en visuele cultuur, zoals de digitalisering. Het beheer en vertonen van het filmisch erfgoed van de Nederlandse cinematografie behoort tot de kerntaken, in hechte samenwerking met verzamelaars, filmmakers/producenten, distributeurs en vertoners.

Het instituut is deel van een internationaal netwerk van filmarchieven, zoals de Fédération Internationale des Archives du Film (FIAF) en Association des Cinémathèques Européennes (ACE) en is lid van diverse Europese netwerken (ECFA, ABCinema).

EYE is toonaangevend op het gebied van kleurconservering van nitraatfilms en de ontwikkeling van digitale restauraties en loopt op het gebied van filmconservering internationaal voorop.

Op 12 november 2014 is de aftrap gegeven voor de bouw van een nieuw Collectiecentrum in Amsterdam, waarin is voorzien in perfecte opslag- en bewaaromstandigheden en digitale infrastructuur, een semipublieksfunctie (incl. Filmzaal) en in een expertisecentrum voor onderzoek en kennis over conservering, restauratie, digitalisering en ontsluiting. Naar verwachting zal het gebouw worden opgeleverd op 1 januari 2016.

EYE werkt op nationaal gebied intensief samen met Nederlands Instituut voor Beeld en Geluid (NIBG), met het Nationaal Archief en LIMA, het internationale platform voor duurzame toegankelijkheid en e-depot van mediakunst. En daarnaast met musea, festivals en culturele instellingen. EYE participeert in diverse netwerken waaronder Culturele Coalitie Digitale Duurzaamheid (CCDD), Nationale Coalitie Digitale Duurzaamheid (NCDD) en de Stichting Behoud Moderne Kunst (SBMK).

In 2014 trok EYE voor het eerst minder bezoekers, 680.614 (in 2013 nog 750.000), maar nog altijd meer dan 50% boven de prognose bij de opening.

2.2 Sturing en beleid

De directeur (Raad van Bestuur) is eindverantwoordelijk voor het financieel-zakelijke en artistiek-inhoudelijke beleid. De organisatie is onderverdeeld in een afdeling Bedrijfsvoering, Collectie, Publiek & Presentatie, Marketing/Communicatie & Events en Tentoonstellingen.

EYE en de Raad van Toezicht werken conform de Governance Code Cultuur.

De huidige Raad van Toezicht is benoemd in oktober 2012. In 2015 worden de concept reglementen (onderlinge taakverdeling, werkwijze van de raad en de omgang met bestuur/directie) vastgesteld. De Raad bespreekt de doelstellingen, strategie, risicobeheer en het financiële beleid met de directie. Twee leden van de Raad zitten in de Audit Commissie (financiën).

Het collectiebeleid is vastgelegd in het Beleidsplan 2013-2016 en het Collection Policy Plan 2014-2017. September 2016 worden nieuwe beleidsplannen gelanceerd.

Op de agenda voor de komende jaren staan de realisatie van het nieuwe Collectiecentrum, een artists in residence programma, alsmede voortdurende aandacht en inspanning voor de ontwikkelingen in digitale en analoge opslag en ontsluiting van de collectie en de bijbehorende kosten.

In 2012 hebben NIBG en EYE een overeenkomst gesloten om het materiaal dat tijdens het project Beelden voor de Toekomst (2007-2012) is gedigitaliseerd, bij NIBG op te slaan. Door EYE wordt nu gewerkt aan aanpassingen van het collectieregistratiesysteem en workflows om het systeem aan te laten sluiten op de eisen voor collectievorming van born digital materiaal. Ook wordt onderzocht waar dit materiaal het beste opgeslagen kan worden. EYE blijft inhoudelijk en financieel verantwoordelijk voor de opslag van born digital materiaal.

2.3 Financiële en facilitaire middelen

De staat heeft verantwoordelijkheid genomen voor het beheer en behoud van de collectie, zoals vastgesteld in de Overeenkomst tussen de Staat der Nederlanden en de Stichting Nederlands Filmmuseum (27 augustus 2007) en verstrekt subsidie voor het beheer van de collectie van EYE. Daarnaast wordt door EYE op verschillende manieren in aanvullende inkomsten voorzien.

Er zijn projectbijdragen van onder meer de BankGiro Loterij (voor Cinema (R)evolutie), de EU (European Filmgateway, Forward) en van het ministerie van OCW (voor de NIAf collectie en de inrichting van de digitale infrastructuur Collectiecentrum).

2.4 Personele organisatie

In 2014 telde EYE een totaal van 129 fte (175 medewerkers) en 80 vrijwilligers, die ook voor collectietaken worden ingezet. De sector Collecties kent een sectormanager, hoofd collectiemanagement, hoofd film conservation & digital access, hoofd afdeling curatoren en een hoofd collectie informatie. De totale formatie van de sector Collecties is 36 fte, inclusief zeven projectmedewerkers en exclusief zeven vrijwilligers. Aan de sector Collecties is de bibliotheek en de afdeling catalogus toegevoegd, waardoor het informatiebeleid over de collectie is geborgd (deze collectie is overigens geen rijkscollectie).

2.5 Kwaliteitszorg

Op het terrein van digitalisering, rechtenclearing, registratie en contextualisering wordt gebruik gemaakt van (inter)nationale standaarden. EYE neemt actief deel aan

de discussies op deze gebieden en kiest voor standaarden die het best aansluiten bij het beleid van collectievorming en presentaties van collecties. Het NIBG, waar de gedigitaliseerde films van EYE zijn opgeslagen, spant zich in om in 2016 de basiscertificering, Data Seal of Approval, te verkrijgen. Er zijn interne procedures voor afstoting.

Conclusies

- Het nieuwe Collectiecentrum zal een einde maken aan de versnippering van de diverse locaties waar de collectie wordt bewaard.
- EYE gebruikt (inter)nationale standaarden op het terrein van digitalisering, rechtenclearing, registratie en contextualisering.
- EYE werkt aan aanpassingen van zijn collectiesysteem en workflows om het systeem goed aan te laten sluiten op de eisen die gesteld worden aan collectievorming van born digital materiaal.

Aanbevelingen

- Opstellen van een verhuisplan, waarin alle aspecten rond behoud en beheer, inclusief veiligheidsbeleid, zijn opgenomen.
- Onderzoeken van de mogelijkheden van registratie en opslag van born digital materiaal, met inachtneming van de eisen voor collectievorming en bijbehorende workflows.

3 Registratie

Een volledige en geautomatiseerde registratie van museale voorwerpen en een periodieke controle op de aanwezigheid op de geregistreerde verblijfplaats moet voorkomen dat voorwerpen vermist raken. Registratie van verwerving, vermissing, verlies, beschadiging of vernietiging van museale voorwerpen is voorwaarde voor een actueel inzicht in de omvang van de rijkscollectie, de eigendomssituatie en bijzonderheden over de staat van de rijkscollectie.

Bevindingen

Algemeen

EYE heeft een collectie-informatiesysteem in 2014 in gebruik genomen: Collection EYE (CE). Voor de periode 2013-2016 staan registratie, metadatering en contextualisering op de agenda. De invoer van collectiegegevens gebeurt decentraal, een handleiding is beschikbaar. Er zijn verschillende autorisaties voor personen die met de collectiegegevens werken.

Een aantal collectieonderdelen is beschreven in Access (zoals curiosa en bladmuziek). Daarnaast wordt gebruik gemaakt van Excel (voor basis- of voorlopige registratie en depotplaatsing van achterstanden) en van Word (inventarisatie van 190 archieven, als PDF beschikbaar voor publiek; een deel van de archieven is al in CE en het bibliotheeksysteem BIBIS opgenomen).

Met uitzondering van de collecties bladmuziek en geluid en curiosa/algemene verzamelingen zijn alle collectieonderdelen geregistreerd in CE; het plan is overigens om deze op termijn ook op te nemen in CE.

Iedere dag wordt een back-up gemaakt.

Collectie-omvang

Bij de Overeenkomst uit 2007 is vastgesteld dat de collectie bestaat uit een filmcollectie (analoge en digitale dragers, 56% bruikleen en 44% eigendom) en een filmgerelateerde collectie (zoals affiches, archieven, foto's, apparaten, bijna geheel eigendom van het Filmmuseum).

Op 27 maart 2015 bestaat de collectie van EYE uit: 40.000 unieke filmtitels, 700.000 foto's, dia's, negatieven en lobbycards, 46.500 unieke affiches, 51.000 items publiciteitsmateriaal, 5.687 bladmuziek, 1.700 filmapparatuur, 3.837 geluidsdragers, 3.000 toverlantaarnplaten en 122 curiosa. Daarnaast zijn er 211 archieven. De digitale collectie van EYE bedraagt ca. 8.000 filmtitels. Aan een analoge filmtitel zijn meerdere objecten gekoppeld (zoals een origineel negatief en positief en duplicaat negatief en positief). Hetzelfde geldt voor de digitale collectie.

Registratie

95% van de filmcollectie is geregistreerd, waarvan inmiddels 20% is gedigitaliseerd. Van de omvangrijke collectie archieven (607 meter) is ca. 89% geregistreerd (190 archieven). Van het publiciteitsmateriaal en de affiches is 95% geregistreerd. Nog niet geregistreerd zijn volgens EYE een kleine werkvoorraad films (ca. 5%) en 21 archieven van o.a. filmmakers/regisseurs en producenten. Deze archieven worden zeer globaal/minimaal beschreven (aantal dozen op naam afzender en standplaatsregistratie) in afwachting van verdere ontsluiting en conservering. Het recent verworven archief van het opgeheven Instituut voor Animatiefilm (NIAf) is inmiddels ontsloten, met uitzondering van de omvangrijke collectie Artwork (ca. 75.000 objecten).

De registratie-achterstanden zijn niet opgelost vóór de geplande verhuizing naar het nieuwe Collectiecentrum. Wel worden op gebied van registratie, selectie en afstoten van films extra werkzaamheden verricht. De voorbereidingen op de verhuizing zorgen ook voor een inhaalslag. Wat nog resteert aan achterstanden zal na de verhuizing over meerdere jaren verspreid worden ingelopen.

Digitalisering

Omdat de kosten van opslag van de hele EYE-collectie niet te dragen zijn, worden films alleen *on demand* gedigitaliseerd; digitale kopieën of fragmenten daarvan worden ingezet voor presentaties of gebruikt in tv-producties en documentaires. Ook uit de omvangrijke archiefcollectie wordt selectief gedigitaliseerd. Het omvangrijke en kwetsbare Desmetarchief is in het kader van het Metamorfoze project gedigitaliseerd.

In het kader van het project Beelden voor de Toekomst (2007-2014) is een belangrijk deel van de film- en fotocollectie gedigitaliseerd. In totaal is tijdens het project 3.874 uur film gedigitaliseerd en 212.000 foto's. Door reductie van het budget in 2012 konden 288.000 foto's niet worden gedigitaliseerd. Net als bij de filmcollectie worden foto's *on demand* gedigitaliseerd. Er is een efficiënte workflow opgezet met gespecialiseerde scanfaciliteiten voor digitalisering van analoge films, met voorzieningen voor digitale opslag, een catalogussysteem met technische, inhoudelijke en auteursrechtelijke metadata en een voorziening voor digitale distributie.

Een aantal delen van de digitale collecties is nog onvoldoende toegankelijk, met name de born digital films. Een probleem hierbij is het verschil in formats van de born digital films. Er is een voorgeschreven format (ongecomprimeerd), maar sommige postproductiebedrijven kunnen dergelijke bestanden nog niet leveren. Een standaard workflow is in ontwikkeling om de metadata afkomstig van de aangeleverde born digital films, automatisch in CE te laten instromen. Door het overnemen van de hoge resolutie filmscanner (Scanity) van het Amerikaanse bedrijf dat tijdens het project Beelden voor de Toekomst de digitalisering voor EYE uitvoerde, heeft EYE zijn digitaliseringsworkflow kunnen continueren.

Juridische status

De juridische status is niet altijd duidelijk en/of geregistreerd omdat veel informatie zich nog in de contractdossiers bevindt of in bestanden die nog niet zijn geconverteerd naar het centrale collectieregistratiesysteem. Tijdens het project Beelden voor de Toekomst is van ca. 7.000 filmtitels de juridische status vastgesteld (beschermd, publiek domein of verweesd). In oktober 2012 is de Richtlijn 2012/28/EU over Verweesde Werken aangenomen, auteursrechtelijk beschermde werken waarvan de rechthebbenden niet bekend zijn of niet te achterhalen. Door deze richtlijn kunnen deze werken onder bepaalde omstandigheden toch legaal online beschikbaar worden gesteld. In de collectie van EYE bevinden zich 2.400 verweesde werken (ter vergelijking: internationaal gaat het om 210.000 potentiële verweesde werken in 23 nationale filmarchieven en -musea).

Afstoting

Ontzameling gebeurt in samenspraak met collega-instellingen, zoals FIAF, vorige eigenaars en conform de LAMO. Er is in 2012 een afstootprocedure opgesteld, die ruim wordt geïnterpreteerd, waardoor ook ruil en teruggave aan de depotsteller/schenker hiervoor in aanmerking komt (ook vanwege mogelijke

contractuele verplichtingen). Indien instellingen niet geïnteresseerd zijn in overname, kunnen voorwerpen en films uiteindelijk vernietigd worden. Vooral voor de filmcollectie is voorzien in een afstotingsoperatie. Afstoten is hier een onderdeel van het werkproces van selectie van materiaal voor conservering. Het negatief van een filmtitel en de beste kopieën worden bewaard en kopieën die geen toegevoegde waarde hebben, worden afgestoten, krijgen een herbestemming of worden vernietigd (bij bruiklenen na toestemming van de bruikleengever). Met het oog op de aanstaande verhuizing zal er tot eind 2016 meer worden afgestoten.

Bevindingen steekproef

Alle voorwerpen die bij de steekproef werden getrokken, werden teruggevonden. Bij de steekproef scoorden 100% het inventarisnummer op de voorwerpen en de standplaats. Bij films is het aantal identificerende gegevens uitgebreid. Hoog scoren objectnaam, beschrijving, vervaardiger, materialen, afbeelding, afmetingen en datering. Minder goed aangegeven is dit bij archieven (ontsluiting per doos en standplaats bij de nog 21 ongeregistreerde archieven). Ook is de juridische status niet altijd duidelijk. In iets minder dan 50% is geregistreerd wat de verwervingsmethode is en van wie het is verworven.

Conclusies

- In het in 2014 in gebruik genomen Collection EYE zijn alle collectieonderdelen geregistreerd, met uitzondering van de relatief kleine collecties bladmuziek en geluid en curiosa/algemene verzamelingen (Access). Excel wordt gebruikt voor voorlopige registratie en depotplaatsing van achterstanden en Word voor inventarisatie van archieven (deels ook al in CE en in BIBIS). 95% van de filmcollectie is geregistreerd, waarvan 20% is gedigitaliseerd. Van de collectie archieven is 89% geregistreerd.
- Achterstanden in registratie zijn er nog bij 21 archieven en een kleine werkvoorraad films. De registratie-achterstanden zullen na de verhuizing over meerdere jaren worden ingelopen.
- Het is een intensief en kostbaar proces om de collectie duurzaam te ontsluiten en te bewaren gezien de technologische infrastructuur en voortschrijdende technische ontwikkelingen, waarbij keuzes moeten worden gemaakt in digitalisering van collectieonderdelen.
- De juridische status van de collectie is niet altijd duidelijk of nog niet geregistreerd. Veel informatie zit nog in contractdossiers of in nog niet geconverteerde bestanden naar CE.

Aanbevelingen

- Wegwerken van de registratieachterstanden. In de meerjarenplanning moet ook de registratie van de juridische status worden betrokken.
- Ontwikkelen van een standaard workflow om de metadata afkomstig van aangeleverde born digital films, automatisch in CE te laten instromen en uitwerken van nadere specificaties voor de oplevering van digitale filmproducties ten behoeve van opslag en conservering.

4 Beheer en behoud

Om ook toekomstige generaties te kunnen laten genieten van de rijkscollectie is het essentieel dat deze door goed beheer behouden blijft. Passende bewaaromstandigheden, controles en het nemen van maatregelen ter verbetering van bewaaromstandigheden en de conditie van de museale voorwerpen zijn hierbij van belang.

Bevindingen

Depots

EYE beschikt over verschillende depots waar collectie is opgeslagen (het grote filmdepot, drie nitraatdepots en een 'papierdepot'). Door versnippering van de depots en slechte bewaaromstandigheden in een aantal depots, is een nieuw depot voorzien, het zgn. Collectiecentrum, in de nabijheid van EYE. Met het nieuwe depot moeten perfecte opslag- en bewaaromstandigheden worden gerealiseerd in een duurzaam gebouwde omgeving. Er zijn specifieke klimaatcondities vastgesteld voor materiaal dat wel en niet hoeft te worden ingevroren en voor filmgerelateerd materiaal. Ook is voorzien in een aparte nitraat- en vinegarkamer met ventilerende kasten. Door azijnzuur aangetast materiaal wordt in quarantaine bewaard.

De nitraatfilms blijven uit veiligheidsoverwegingen in de bunkers in Overveen, Castricum en Heemskerk. Onduidelijk is nog welke collectieonderdelen uit de papieren collectie in het UTS depot in Haarlem zullen achterblijven; op termijn zal wel de gehele papieren collectie naar het nieuwe Collectiecentrum worden overgebracht. Een aantal kritiekpunten uit het inspectieverslag van 2010 over het UTS depot is inmiddels aangepast, zoals vervanging van de legplanken tegen doorzadelen en betere inregeling van het klimaat.

De gedigitaliseerde films zijn opgeslagen bij het NIBG. De bewaaromstandigheden van de digitale bestanden bij het NIBG zijn niet door de Erfgoedinspectie getoetst. Het NIBG wil in 2016 een Data Seal of Approval voor het digitale depot verkrijgen.

Conservering

Duurzame toegankelijkheid van collecties en de borging ervan in een digitale omgeving (dit geldt vooral voor born digital cultureel erfgoed) staat hoog op de agenda van EYE. De conservering van digitale AV-collecties wordt uitgevoerd volgens de OAIS standaard, die EYE en NIBG hanteren.

Bij het beheer van de collectie moet een onderscheid worden gemaakt in analoog filmmateriaal, gedigitaliseerd materiaal en born digital filmmateriaal. Bij het digitaliseren van analoog filmmateriaal wordt een mastertape gemaakt (waarin ongecomprimeerde bestanden worden opgeslagen in een DPX-formaat). Daarnaast worden verschillende digitale kopieën gemaakt op lagere resolutie (voor presentatiedoeleinden). In het depot van de RCE in Rijswijk wordt een back-up van de master bewaard. EYE bezit nog een derde kopie.

Een vervolg op het project Beelden voor de Toekomst is het project Datamigratie, vastgelegd in de Overeenkomst met NIBG, om vanaf 1 juli 2014 de opslag van gedigitaliseerde bestanden hier onder te brengen. Digitale ontwikkelingen gaan snel en de collectie groeit ieder jaar met 275 terabyte (één speelfilm of documentaire is gemiddeld één terabyte). Dit betekent ook een uitdaging om de verschillende ontwikkelingen bij te houden en de staf van EYE hier op te trainen. De kosten op de

lange termijn voor het beheer van digitale bestanden zijn moeilijk in te schatten. Het beleid voor digitaal beheer is in ontwikkeling.

In 2013 is in samenwerking met NIBG een nieuwe digitale workflow ontwikkeld voor het laten instromen van het materiaal uit Beelden voor de Toekomst naar de storage van NIBG. Het duurzaam beheer van digitale bestanden is constant in ontwikkeling en nog niet gestandaardiseerd; dat geldt ook voor de digitale bestanden die EYE bij NIBG in beheer heeft gegeven. Een uitdaging vormt het beheer van born digital films. Dat zijn er nu ongeveer 125 op jaarbasis. Het aantal terabytes zal de komende jaren toenemen omdat de resolutie van de films hoger wordt. EYE heeft een workflow voor het born digital materiaal ontwikkeld en is nu bezig met de volgende stap, het zoveel mogelijk automatiseren van de workflow. De formaten waarin de films bij EYE worden aangeboden, zijn zeer divers. Aan de verwerving van born digital materiaal worden voorwaarden gesteld. Er wordt naar gestreefd om dit zoveel mogelijk gestandaardiseerd binnen te krijgen van externe partijen. In het Financieel & Productie Protocol van het Nederlands Filmfonds worden de specificaties voor oplevering van digitale filmproducties ten behoeve van opslag en conservering door EYE nader uitgewerkt.

EYE is voorloper op het gebied van digitale conservering en restauratie. Er wordt innovatief gewerkt op het gebied van kleurconservering van nitraatfilms en bij digitale restauraties. Ieder jaar zijn één-twee prestigieuze restauraties gepland. Op gebied van conservering van analoge film werkt EYE intensief samen met het Nederlandse filmlaboratorium Haghefilm Digitaal. EYE is inhoudelijk betrokken bij diverse conservering- en restauratieopleidingen binnen de UvA en de Hogeschool Amsterdam op filmgebied. Ook in andere (inter)nationale samenwerkingsverbanden wordt wetenschappelijk onderzoek gedaan naar visualisering en betere toegankelijkheid van de collecties.

Bij schenking van filmkopieën worden voorwaarden gesteld aan de opslag en conservering door EYE, waardoor de lange termijn conservering beter kan worden gewaarborgd. In het traject van overdracht van materiaal wordt vastgesteld welke digitale en/of analoge elementen worden overgedragen en wat de gewenste aanleveringsspecificaties zijn. Indien het materiaal voldoet aan bruikbaarheid voor conservering, wordt een schenkingsovereenkomst opgesteld.

Voor de verhuizing worden al voorbereidingen getroffen om de collecties zo goed mogelijk in het nieuwe Collectiecentrum op te slaan. Indien nodig worden films van nieuwe blikken voorzien en gecontroleerd op hun conditie. Naar verwachting zal de filmcollectie in oktober 2016 geheel zijn overgebracht naar het Collectiecentrum. Eenmaal per twee jaar worden de nitraatfilms op conditie beoordeeld.

Achterstanden

Achterstanden in conservering zijn er vooral in de papieren collectie: er zijn ca. 1.300 dozen met onuitgezocht materiaal, die moeten worden omgepakt in zuurvrije materialen en tot ca 1.000 dozen worden teruggebracht voor de verhuizing naar het Collectiecentrum. Achterstanden worden projectmatig weggewerkt. De kerncollectie is goed op orde wat betreft beheer en behoud, bij de niet-Nederlandse collectie moet nog een nadere selectie plaatsvinden. Recent heeft EYE onderzoek laten verrichten naar de beste wijze van conservering van de archiefcollectie Artwork afkomstig van het NIAf.

Bevindingen steekproef

In ongeveer de helft van de voorwerpen die bij de steekproef zijn getrokken, is de conditie uitgebreid aangegeven. In het algemeen is de filmcollectie goed geborgd en is een systeem ontwikkeld voor regelmatige controle van de conditie. De papieren collectie is deels geborgen in zuurvrije materialen, maar is deels ook nog opgeslagen in een niet-zuurvrije omgeving.

Conclusies

- Op moment van inspectie beschikt EYE nog over verschillende depots waar de collectie is opgeslagen. In een aantal depots is sprake van slechte bewaaromstandigheden. Met het nieuwe Collectiecentrum zullen de bewaaromstandigheden van de verschillende collectieonderdelen goed zijn geborgd.
- Digitale ontwikkelingen in conservering en restauratie leggen de lat hoog om deze bij te houden, de staf hierop te trainen en in samenspraak met andere instellingen standaarden voor duurzaam beheer verder te ontwerpen. Ook voorwaarden (zoals gewenste aanleveringsspecificaties) die worden gesteld aan de opslag en conservering bij overdracht van materiaal, moeten conservering op de lange termijn beter waarborgen.
- Conservering van de verschillende collectieonderdelen is tijdrovend en vereist veel onderzoek. EYE is (inter)nationaal een belangrijke speler en toonaangevend op een aantal restauratiegebieden.
- Achterstanden in conservering zijn er vooral op gebied van de papieren collecties (archieven).
- Bij de steekproef werd geconstateerd dat de filmcollectie goed geborgd is en dat er een systeem is voor regelmatige controle van de conditie.

Aanbeveling

- Wegwerken van de achterstanden in conservering bij de papieren collectie.

5 Veiligheid

Maatregelen ter bevordering van de veiligheid en beveiliging van de rijkscollectie moeten er voor zorgen dat museale voorwerpen niet beschadigd raken of zelfs verloren gaan. Om passende maatregelen te nemen is het nodig een risico-inventarisatie op te stellen. Een calamiteiten- en collectiehulpverleningsplan waarvan de werking door oefeningen wordt getoetst zijn van belang voor het behoud van de collectie bij calamiteiten. Het geheel aan veiligheidszorg wordt samenhangend beschreven in een integraal veiligheidsplan. Voor een landelijke analyse van veiligheidsincidenten en kennisbevordering bij musea is het van belang dat incidenten worden gemeld in het landelijk incidentenregister DICE van de RCE.

Bevindingen

Het calamiteitenplan voor de roerende collecties (BHV en CHV) dateert uit 2014. Het bevat informatie over acht verschillende locaties (met foto's en plattegronden), procedures voor evacuatie/veiligstellen van de collectie, hoe te handelen bij welke calamiteit en omgaan met de collectie en de verschillende materialen na brand- en waterschade. Het plan bevat ook stroomschema's, flowcharts, protocollen, een calamiteitenlijst en een calamiteitenkit. Alle locaties zijn verbonden met de centrale meldkamer. De sectormanager Collectie is verantwoordelijk voor het veiligheidsbeleid.

Met het zicht op de verhuizing worden geen ontruimings- of calamiteitenoefeningen gehouden. Na ingebruikneming van het nieuwe depot zal dit systematisch worden uitgevoerd.

TNO heeft kwantitatieve risicoanalyses gedaan naar de opslag van de cellulosenitraatfilms in de bunkers (in 2010 voor locatie Heemskerk, in 2006 voor de locatie Castricum en in 2005 voor de locatie Overveen). De maatregelen die hieruit voortvloeien, zijn gericht op beperking van de (externe) risico's door verkleining van de kans op brand en beperking van de gevolgen hiervan. Per locatie is een brandpreventieplan opgesteld. Eenmaal per twee jaar wordt de collectie gecontroleerd op ontbindingen en mogelijk brandgevaar. Bij werkzaamheden wordt een brandwacht ingezet. De aanbevelingen van TNO voor de drie locaties zijn waar mogelijk en praktisch opgevolgd in overleg met de autoriteiten. De collecties in deze depots zullen niet verhuizen naar het nieuwe Collectiecentrum.

De brandweer en politie zijn bekend met EYE en de verschillende depots. Voor de nitraatcollecties lopen de contacten via de brandweer en voor de locatie in Heemskerk via de Milieudienst IJmond.

Voor de verhuizing van de collectie naar het Collectiecentrum wordt een plan opgesteld. Veiligheidszorg wordt in dit traject meegenomen, waarbij ook taken en verantwoordelijkheden van de verschillende betrokkenen worden uitgewerkt.

Mede door de wijze van tentoonstellen wordt de collectie niet diefstal- of vandalismegevoelig geacht. De risico's op brand en waterschade aan films zijn groter. Waterschade aan films is ingewikkelder te herstellen dan voor bijv. werken

op papier. De meeste schade aan films ontstaan door azijnzuur; dit wordt in de eigen database aangegeven. Incidenten met de collectie worden in DICE gemeld.

De beveiliging bij het NIBG voor wat betreft storage (duurzame opslag en asset management) is vastgelegd in de Service Level Agreement.

Conclusies

- De verschillende scenario's voor risico's en schade aan de collectie op alle locaties zijn in beeld gebracht en verwerkt in het Calamiteitenplan (2014).
- Het nieuwe Collectiecentrum zal in het Calamiteitenplan worden opgenomen.
- De beveiliging bij NIBG voor wat betreft duurzame opslag is vastgelegd in een Service Level Agreement.

Aanbeveling

- Opname van de nieuwe locatie Collectiecentrum in het Calamiteitenplan.

6 Zichtbaarheid

Het tonen van de museale voorwerpen aan een zo groot mogelijk publiek en het verstrekken van informatie over de voorwerpen is een kerntaak van musea. Tonen van de collectie kan fysiek plaatsvinden in vaste en in wisselende tentoonstellingen, door het in bruikleen geven van museale voorwerpen en door digitale ontsluiting via het internet. De wijze waarop musea hun collecties toegankelijk maken wordt beschreven in een presentatiebeleid.

Bevindingen

Ieder jaar worden 3-4 exposities georganiseerd met raakvlakken tussen film, beeldende kunst en nieuwe media. Rond de tentoonstellingen worden lezingen, debatten, cursussen, symposia, catalogi e.d. georganiseerd.

60% van de tentoonstellingen en filmprogrammering bestaat uit eigen collectie. Bij bruiklenen worden de regels van Fédération Internationale des Archives du Film (FIAF) gehanteerd.

De deelname van het Nederlandse filmisch erfgoed op festivals en markten wordt gepromoot. Er wordt ingezet op bijzondere evenementen als Film Biennale, Dutch Open en educatieve activiteiten, zoals via het Netwerk Filmeducatie. In 2014 verleende EYE medewerking aan 620 internationale filmfestivals, waar in totaal 545 Nederlandse filmproducties werden vertoond.

Er is een partnership met YouTube en EYE is actief via Facebook (36.000 fans), Twitter (16.500 volgers), Google, Instagram en Flickr en platformen als Pinterest, LinkedIn en Google+.

De collectie is digitaal voor het publiek toegankelijk. Er is een portal bij Open Beelden, een open mediaplatform met toegang tot audiovisuele collecties die kunnen worden hergebruikt. Ook is een nieuw distributie-initiatief ontwikkeld (Korte Film Poule) om korte films op verouderde filmformaten over te zetten op een digitaal vertoningsformaat, waardoor filmtheaters ze weer kunnen boeken. Daarnaast zijn er verschillende (inter)nationale platforms voor vergroting van de zichtbaarheid van de collectie (zoals Instant Cinema, The Scene Machine, Film in Nederland). Ook wordt samengewerkt met internationale archieven voor Europese ontsluiting van het filmisch erfgoed (zoals Europeana, European Film Gateway).

Conclusies

- De collectie van EYE is op vele manieren digitaal beschikbaar, waardoor het publiek op een laagdrempelige manier kennis kan nemen van de historische filmcollectie.
- De zichtbaarheid van de verschillende collectieonderdelen is groot. Er is een actief programma op wetenschappelijk, educatief en informatief gebied om de collectie op een brede wijze onder de aandacht te brengen.

Aanbevelingen

- Geen

7 Administratieve organisatie

Een actuele administratieve organisatie met beschreven procedures voor het beheer van de rijkscollectie draagt bij aan duidelijkheid van verantwoordelijkheden en een zorgvuldige uitvoering van beheertaken. Zonder beschreven procedures is er een risico op een gebrek aan uniformiteit en continuïteit in de uitvoering van beheertaken. Actuele en dekkende procedures zijn voorwaarde bij de toepassing van kwaliteitszorg.

Bevindingen

EYE gebruikt (inter)nationale standaarden op het terrein van digitalisering, rechten clearing, registratie en contextualisering.

In het gebruik van standaards voor duurzame toegankelijkheid en de borging in een digitale omgeving spelen EYE en NIBG op nationaal niveau een belangrijke rol. Het NIBG, waar de gedigitaliseerde films van EYE zijn opgeslagen, spant zich in om in 2016 het Data Seal of Approval te verkrijgen.

Er is een document in voorbereiding over Digitale Preservering bij NIBG, waarin beleid, standaarden en procedures zijn opgenomen (publicatie is voorzien oktober 2015).

Er zijn interne procedures voor afstoting.

Conclusies

- Er zijn standaarden op gebied van digitalisering, rechtenclearing, registratie en contextualisering.
- Standaarden en procedures voor het omgaan met de collectie in beheer bij NIBG worden opgenomen in een document over Digitale Preservering.
- Er zijn interne procedures voor afstoting.

Aanbeveling

- Geen

8 Bijlage

8.1 **Werkwijze inspecties**

Vorbereiding inspectie

Ter voorbereiding van de inspectie zijn documenten van de instelling met informatie over het collectiebeheer geraadpleegd en geanalyseerd (zie ook onder 8.2). Waar beschikbaar is ook gebruik gemaakt van actuele rapportages van het Museumregister (niet verzelfstandigde musea) en rapportages van de Visitatiecommissie (verzelfstandigde musea).

Samenhang monitor Erfgoedinspectie 2013-2014

Eén van de bronnen voor de inspectie vormt de monitor Erfgoedinspectie 2013-2014. Op basis van door de instellingen aangeleverde monitorgegevens is hen een zogenoemde kleurrapportage toegezonden. Hierin is inzichtelijk gemaakt hoe de instelling presteert op de verschillende onderwerpen, ook in vergelijking met andere instellingen.

Op onderdelen kan het inspectierapport tot een andere conclusie komen dan de toegekende kwalificatie in de kleurrapportage.

Inspectie op locatie

De inspectie op locatie bestaat uit het voeren van een (introductie)gesprek met de directeur van het museum en met de direct verantwoordelijke(n) voor het collectiebeheer (zie ook onder 8.2). Tijdens de inspectie zijn zo nodig nog niet eerder geraadpleegde stukken ingezien.

Onderdeel van de inspectie is een praktijktoets op de registratiegraad en -kwaliteit. Hiervoor wordt het collectieregistratiesysteem ingezien en wordt een beperkte steekproef genomen ter verificatie van de vindbaarheid van geregistreerde voorwerpen. Voor de steekproef worden aselect 15 voorwerpen uit de registratie geselecteerd en 15 voorwerpen uit de tentoonstellingsruimten en depots.

Tijdens de rondgang door deze ruimten voor het uitvoeren van de steekproef wordt tegelijkertijd ook andere beheeraspecten in de praktijk getoetst. Dit betreft bijvoorbeeld (het meten van) bewaaromstandigheden, de conditie van voorwerpen en veiligheidsmaatregelen.

Rapportage

De conceptrapportages zijn ter verificatie van de bevindingen voorgelegd aan de geïnspecteerde instelling, waarna de opmerkingen zijn verwerkt in het eindrapport.

8.2 Inspectie EYE Filmmuseum

Op 27 en 31 maart en 1 april 2015 is een inspectie uitgevoerd bij EYE Filmmuseum.

Voor de inspectie zijn de volgende bronnen geraadpleegd:

Interviews met

- Directeur
- Sector manager Collecties
- Senior projectleider collectie
- Projectcoördinator tentoonstellingen
- Hoofd afdeling curatoren
- Hoofd collectie management
- Hoogleraar filmerfgoed en digitale filmcultuur
- Hoofd filmconservering en digitale toegankelijkheid
- Directeur tentoonstellingen, conservator
- Medewerker Haghefilm digitaal
- Informatiemanager
- Informatiespecialist

Documenten

- *Collection Policy Plan 2014-2017 (2014)*
- *Visie op het EYE Collectiecentrum (2014)*
- *Bestuursverslagen 2013 en 2014*
- *Achterstand registratie filmcollectie (mei 2015)*
- *Organogram (2015)*
- *Bruikleenovereenkomst (2015)*
- *Voorwaarden oplevering filmkopie t.b.v. opslag en conservering door EYE (2014)*
- *Project Initiation Document (datamigratie) (2015)*
- *Overzicht EYE Collectie (maart 2015)*
- *Calamiteitenplan Filmmuseum (2014)*
- *Voorwaarden oplevering filmkopie t.b.v. opslag en conservering door EYE (versie 1-1-2014)*
- *Beleidsplan 2013-2016 (2012)*
- *Afstootprocedures binnen EYE (2012)*
- *Dispose workflow*
- *Beelden van het verleden, 7 jaar beelden voor de toekomst, NIBG, EYE, Nationaal Archief, Kennisland*
- *Offerte aanbieden Beeld en Geluid t.b.v. managed storage EYE (2013)*
- *Service Level Agreement Beeld en Geluid - EYE (2012)*
- *TNO aanbevelingen nitraatopslag nitraatkluis Heemskerk (2010) en Overveen (2005)*
- *TNO-rapport-A-RO138/B, Risico's van de opslag van cellulosenitraatfilms bij Filmmuseum, bunker Castricum (2006)*
- *Website EYE*
- *Inspectieverslag UTS depot d.d. 29-3-2010*
- *Overeenkomst tussen de Staat en de Stichting Nederlands Filmmuseum d.d. 27-8-2007*

Colofon

Erfgoedinspectie
Rijnstraat 50
Postbus 16478 (IPC 3500)
2500 BL Den Haag

Tel: 070 4124012
E: info@erfgoedinspectie.nl
www.erfgoedinspectie.nl

Den Haag, oktober 2015

Missie

Met alert en proportioneel toezicht brengt de Erfgoedinspectie het behoud (en beheer) van cultureel erfgoed en overheidsinformatie naar het gewenste kwaliteitsniveau met het oog op de duurzame toegankelijkheid en beschikbaarheid.

Visie

De inspectie vindt dat een goed functionerende interne systematische kwaliteitszorg bijdraagt aan een betere naleving van wet- en regelgeving. Zij ziet daar een eigen verantwoordelijkheid voor organisaties en stimuleert een systematische kwaliteitszorg bij de organisaties. In haar optreden is de inspectie zacht waar het kan en hard waar het moet en treedt zij zo nodig op.

