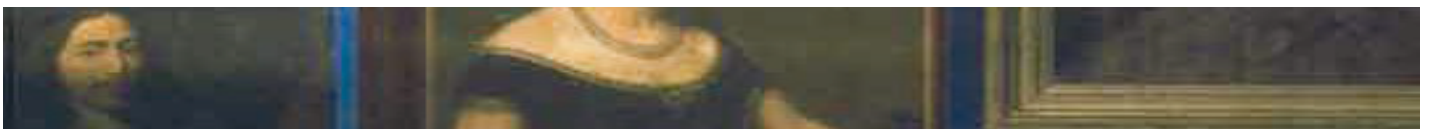
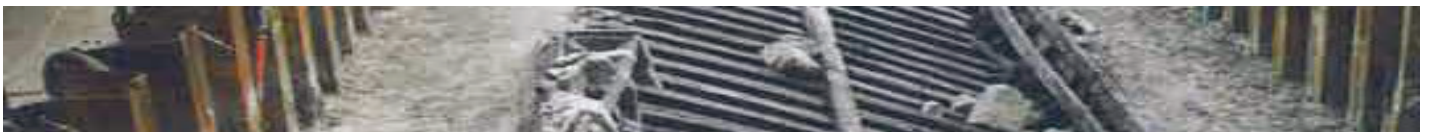




Erfgoedinspectie  
Ministerie van Onderwijs, Cultuur en  
Wetenschap

## De staat van de rijkscollectie Het Nieuwe Instituut





## Inhoud

### **Samenvatting—5**

#### **1 Inleiding—9**

1.1 Context van het onderzoek—9

1.2 Kader—9

1.3 Leeswijzer—9

#### **2 Organisatie—11**

2.1 Profiel Het Nieuwe Instituut—11

2.2 Sturing en beleid—11

2.3 Financiële en facilitaire middelen—12

2.4 Personele organisatie—12

2.5 Kwaliteitszorg—12

#### **3 Registratie—15**

#### **4 Beheer en behoud—17**

#### **5 Veiligheid—19**

#### **6 Zichtbaarheid—21**

#### **7 Administratieve organisatie—23**

#### **8 Bijlage—25**

8.1 Werkwijze inspecties—25

8.2 Inspectie Het Nieuwe Instituut—26

### **Colofon—27**



## Samenvatting

### **Context en kader inspectie**

In november 2014 heeft de Erfgoedinspectie een inspectie uitgevoerd bij Het Nieuwe Instituut in Rotterdam. Deze inspectie is onderdeel van de uitvoering van een meerjarig onderzoeksprogramma naar het beheer en behoud van de rijkscollectie.

Het kader voor de inspectie is de Regeling materieelbeheer museale voorwerpen 2013 en de beheersovereenkomsten met de verzelfstandigde rijksmusea. Op basis van dit kader richt het toezicht zich op de taken registratie, beheer en behoud, veiligheid en zichtbaarheid van de rijkscollectie en de administratieve organisatie. Bij de inspectie wordt ook gekeken naar de randvoorwaarden voor een goed beheer van de rijkscollectie, zoals organisatie en beleid, kwaliteitszorg en beschikbare middelen. Deze samenvatting gaat eerst in op deze randvoorwaardelijke onderwerpen en sluit af met de inhoudelijke beheertaken.

### **Organisatie**

Het Nieuwe Instituut in Rotterdam bestaat sinds 1 januari 2013 en ontstond uit een fusie van de sectorinstituten Virtueel Platform (e-cultuur), Premisela (design en mode) en het Nederlands Architectuurinstituut NAI. De rijkscollectie die Het Nieuwe Instituut beheert, bestaat voor het grootste deel uit ongeveer 18 kilometer archiefmateriaal. Daarnaast maken verzamelingen maquettes en andere voorwerpen, ongeveer 30.000 boek- en tijdschrifttitels en ongeveer 300.000 foto's deel uit van de rijkscollectie. Het Nieuwe Instituut heeft zich ten doel gesteld technologische, economische, culturele en sociale veranderingen zichtbaar te maken en te bediscussieren met zowel het professionals op het gebied van architectuur, stedenbouw en design als een breder publiek.

### *Sturing en beleid*

Het strategisch beleid van Het Nieuwe Instituut is geformuleerd in het beleidsplan 2013-2016: *Creativiteit als noodzaak* en de naar aanleiding van de fusie geschreven aanvulling daarop. Een belangrijk uitgangspunt in het beleid is dat het archief een centrale plaats heeft in het functioneren van Het Nieuwe Instituut. Op het beheer van de collectie gaan het verzamelplan *Keuzes maken* uit 2012 en het collectieplan *Claiming the future, embracing the past* uit 2013 nader in. Er is een volledig bezette Raad van Toezicht.

### *Beschikbare middelen*

Volgens opgave van Het Nieuwe Instituut in de Monitor Erfgoedinspectie zijn de facilitaire middelen in redelijke mate voldoende. Een beperking is op dit moment de depotcapaciteit.

Van de financiële middelen heeft Het Nieuwe Instituut in de Monitor Erfgoedinspectie 2013-2014 opgegeven dat deze "in beperkte mate" voldoende zijn. Bezuinigingen zijn voor een belangrijk deel ingevuld door het personeelsbestand in te krimpen.

In de personele middelen ervaart Het Nieuwe Instituut een knelpunt. Zowel de capaciteit voor de sturing als voor de uitvoering van het collectiebeheer beoordeelt het instituut in de Monitor Erfgoedinspectie als onvoldoende. Bij de inspectie is toegelicht dat er een moeilijk in te lopen achterstand is ontstaan in het inventariseren en bewerken van archieven. Vastgesteld is dat stagnatie in de bewerking

belemmerend werkt op een adequate plaatsing en depotbeheer, ook van andere collectieonderdelen. Het bereiken van een kennelijke ondergrens in de personele capaciteit houdt dan ook risico's in voor het collectiebeheer.

#### *Kwaliteitszorg*

Het Nieuwe Instituut hanteert geen intern systeem van kwaliteitszorg. Wel zijn verschillende procedures op schrift gesteld, die echter deels moeten worden geactualiseerd. Op basis van een audit heeft het Museumregister Nederland aan het instituut de status van geregistreerd museum toegekend.

#### **Registratie van de rijkscollectie**

De ingebruikname van een centraal, geautomatiseerd collectie-informatiesysteem (CIS) betekent een aanmerkelijke verbetering. Wel dient het 'depotregistratiesysteem' (DRS), in het CIS geïntegreerd te worden. Het Nieuwe Instituut kampt met een aanzienlijke achterstand in het inventariseren en beschrijven van archieven. Van de 'realia' zijn digitale afbeeldingen in de registratie opgenomen, maar de digitaliseringsgraad van de archiefcollecties is daarentegen gering. Aan de hand van de in de registratie vastgelegde gegevens konden in de praktijktoets van de Erfgoedinspectie alle geselecteerde (deel-)dossiers, boeken en objecten worden gelokaliseerd en geïdentificeerd. Verwervingsgegevens zijn vastgelegd in separate aanwinstendossiers die van elk archief worden aangelegd, maar zijn niet in het CIS opgenomen.

#### **Behoud van de rijkscollectie**

In de periode na de ingebruikname van een extern maquette depot in 2005 heeft Het Nieuwe Instituut de omstandigheden in de depots verbeterd, onder meer door het ontruimen van een ondeugdelijke externe depotruimte. Daarnaast zijn vernieuwingen aan de klimaatinstallatie doorgevoerd en is een separate quarantaineruimte ingericht. De omgevingscondities zijn over het geheel genomen adequaat. Ruimtegebrek in het voordepot en knelpunten in de fysieke berging van archieven houden echter op langere termijn risico's in op fysieke en chemische schade aan de collectie.

#### **Veiligheid**

Het Nieuwe Instituut heeft verschillende organisatorische, bouwkundige en elektro-technische veiligheidsmaatregelen getroffen. Wel dient het calamiteitenplan geactualiseerd te worden.

#### **Zichtbaarheid**

Het Nieuwe Instituut heeft zijn visie en doelstellingen met betrekking tot de zichtbaarheid en het publieksbereik uitgewerkt in onder meer het Beleidsplan 2013-2016 en het Collectieplan. Het instituut zet verschillende middelen in om de collectie toegankelijk te maken. Omdat nog weinig archiefmateriaal gedigitaliseerd is, is de collectie nog slechts in geringe mate digitaal toegankelijk.

#### **Administratieve organisatie**

Op gestructureerde wijze heeft Het Nieuwe Instituut de werkprocessen rond het collectiebeheer in kaart gebracht. De beschikbare procedures en instructies zijn echter niet op eenzelfde gestructureerde wijze uitgewerkt en niet altijd even actueel, hetgeen afbreuk doet aan de bruikbaarheid ervan in de praktijk.

### **Aanbevelingen**

De Erfgoedinspectie doet in dit rapport onder meer de volgende aanbevelingen:

- Draag zorg voor het opstellen en uitvoeren van een plan van aanpak voor het inlopen van geconstateerde achterstanden in inventarisatie, bewerking en beheer. Waarborg daarbij de inzet van voldoende personele capaciteit.
- Actualiseer de werkprocessen en procedures en voer periodiek een evaluatie uit van de werking ervan.
- Stel mede op basis van de uitkomsten van de risicoanalyse uit 2012 een geactualiseerd integraal veiligheidsplan op en geef uitvoering aan verbetervoorstellen.
- Bevorder de digitalisering van de collectie verder door een nadere uitwerking van de digitaliseringsnota en het op basis daarvan uitvoeren van een samenhangend digitaliseringsprogramma.





## 1 Inleiding

### 1.1 Context van het onderzoek

De Erfgoedinspectie voert een meerjarig onderzoeksprogramma uit naar het beheer en behoud van de rijkscollectie door museale en niet-museale instellingen. Twee deelonderzoeken bij de niet-museale instellingen hebben geleid tot publicaties in 2011 en 2012<sup>1</sup>. Vanaf 2013 vindt een onderzoek plaats naar de museale instellingen die rijkscollectie beheren. Publicatie van het rapport is voorzien in 2015. Ook publiceert de Erfgoedinspectie in het kader van het werkprogramma 2015-2016 een eindrapport over 'de staat van het beheer en behoud van de rijkscollectie', gebaseerd op de gepubliceerde deelonderzoeken.

### 1.2 Kader

Het kader voor de inspectie is de Regeling materieelbeheer museale voorwerpen 2013<sup>2</sup>. De grondslag voor deze regeling is de Comptabiliteitswet 2001. In de regeling stelt de minister van OCW regels voor het beheer van museale voorwerpen die aan het Rijk toebehoren of zijn toevertrouwd. Dit betreft regels voor registratie, beheer en behoud, veiligheid en zichtbaarheid van de collectie en de administratieve organisatie. Ook de beheersovereenkomsten met verzelfstandigde rijksmusea zijn een kader voor de inspecties.

Daarnaast wordt bij de inspectie gekeken naar de randvoorwaarden voor een goed beheer van de rijkscollectie, zoals aansturing en beleid, beschikbare middelen en kwaliteitszorg.

### 1.3 Leeswijzer

De bevindingen van de inspectie zijn te vinden in de hoofdstukken 3 t/m 8. Hoofdstuk 3, Organisatie, gaat in op de randvoorwaardelijke aspecten voor het collectiebeheer. In de daaropvolgende hoofdstukken komen achtereenvolgens registratie, beheer en behoud, veiligheid, zichtbaarheid en administratieve organisatie aan bod. In de bijlage is de werkwijze van de inspectie toegelicht en zijn gehanteerde bronnen vermeld.

<sup>1</sup> De staat van de rijkscollectie deel 1: Rijkscollectie bij departementen en colleges (2011). De staat van de rijkscollectie deel 2: Rijkscollectie bij buitenlandse posten en buitendiensten (2012)

<sup>2</sup> Staatscourant nr.26235 17 december 2012



## 2 Organisatie

### 2.1 Profiel Het Nieuwe Instituut

Het Nieuwe Instituut in Rotterdam bestaat sinds 1 januari 2013 en ontstond uit een fusie van de sectorinstituten Virtueel Platform (e-cultuur), Premssela (design en mode) en het Nederlands Architectuurinstituut NAI. Het beheer van de collectie architectenarchieven, sinds 1989 een taak van het NAI, is sinds de fusie opgedragen aan Het Nieuwe Instituut.

De rijkscollectie die Het Nieuwe Instituut beheert, bestaat voor het grootste deel uit 576 archieven met daarin schetsen, tekeningen, blauw- en lichtdrukken, foto's, correspondentie en dergelijke, voornamelijk van Nederlandse architecten zoals Berlage, Dudok en, meer recent, Hertzberger. Daarnaast maken verzamelingen van bijna 1400 maquettes, 1300 affiches, een kleine 600 voorwerpen en 190 kunstobjecten deel uit van de rijkscollectie, evenals zo'n 30.000 boek- en tijdschrifttitels uit de veelal samen met de archieven verworven 'boekeringen' en 300.000 foto's. De naast het eigen pand gelegen Museumwoning Sonneveld en het interieur daarvan worden wel door het instituut beheerd maar maken geen deel uit van de rijkscollectie. Ook de handbibliotheek met 40.000 titels, voor een groot deel ondergebracht in de studiezaal, behoort niet tot de rijkscollectie.

Het Nieuwe Instituut heeft zich ten doel gesteld technologische, economische, culturele en sociale veranderingen in kaart te brengen en zichtbaar te maken en tegelijkertijd de discussie hierover te bevorderen voor zowel het professionele ontwerpveld als een breder publiek. Daarvoor zet het instituut onder meer tentoonstellingen, onderzoeken, lezingen en publicaties in. Drie meerjarige programma's dienen als richtsnoer: Landschap en Interieur, De Dingen en De Materialen.

### 2.2 Sturing en beleid

Het strategisch beleid van Het Nieuwe Instituut is geformuleerd in *Creativiteit als noodzaak : beleidsplan 2013-2016* en de naar aanleiding van de fusie geschreven aanvulling daarop. Hierin is een drietal programmalijnen uitgewerkt, die het kader vormen voor uiteenlopende activiteiten. Deze omvatten niet alleen onderzoeksprojecten, tentoonstellingen en seminars, maar ook bijvoorbeeld deelname aan de interdepartementale Actieagenda Architectuur en Ruimtelijk Ontwerp 2013-2016 van het Ministerie van I&M en de inrichting van een 'studio', gericht op de lokale leefomgeving, die ontwerpers en opdrachtgevers aan elkaar verbindt.

Een belangrijk uitgangspunt in het beleid is dat het archief een centrale plaats heeft in het functioneren van Het Nieuwe Instituut en dat ontsluiting en onderzoek vereist zijn voor het vergroten van de maatschappelijke waarde. Veel collectiegerelateerd onderzoek wordt uitgevoerd door de Stichting Bibliografieën en Oeuvrelijsten Nederlandse Architecten en Stedenbouwkundigen (BONAS). Deze stichting wordt door Het Nieuwe Instituut vooral materieel ondersteund.

Op het beheer van de collectie gaan het verzamelplan *Keuzes maken* uit 2012 en het collectieplan *Claiming the future, embracing the past* uit 2013 nader in. Als belangrijk speerpunt noemt het collectieplan de digitalisering van (delen van) de collectie. Daarnaast gaat het collectieplan in op aspecten van registratie, fysiek beheer en gebruik van de collectie.

De manager Erfgoed, hoofd van de afdeling Erfgoed, maakt deel uit van het managementteam van Het Nieuwe Instituut. Sinds februari 2015 is Het Nieuwe Instituut geregistreerd museum.

### **2.3 Financiële en facilitaire middelen**

Van de financiële middelen heeft Het Nieuwe Instituut in de Monitor Erfgoedinspectie 2013-2014 opgegeven dat deze "in beperkte mate" voldoende zijn. Bezuinigingen op het budget van de nieuwe organisatie zijn voor een belangrijk deel ingevuld door het personeelsbestand in te krimpen: gaf het NAI in het jaarverslag over 2012 nog een totaal aantal van 94 fte op, in de Monitor Erfgoedinspectie maakt Het Nieuwe Instituut melding van 64 fte (zie ook hierna, paragraaf 2.4: personele organisatie).

Volgens opgave van Het Nieuwe Instituut in de Monitor Erfgoedinspectie zijn de facilitaire middelen in redelijke mate voldoende. De langgerekte bouwwijze van de depotvleugel, gevoegd bij de beperkte capaciteit van de inpandige goederenlift, bemoeilijkt soms het verplaatsen van vooral grotere collectiestukken. Nu er recent een grote aanwinst is binnengekomen, is de capaciteit van de quarantaineruimte, het 'voordepot', niet meer toereikend.

### **2.4 Personele organisatie**

De afdeling Erfgoed bevindt zich in een transitie die erop is gericht project- en lijntaken beter van elkaar te scheiden. De afdeling kende voorheen vijf meer inhoudelijk afgebakende teams (Archieven en Beheer, Erfgoedonderzoek, Erfgoed-informatie, Bibliotheek, Dienstverlening, en Stichting BONAS). De nieuwe organisatie zal meer zijn gebaseerd op een indeling naar processen voor de langere termijn (verwerven, bewerken, ontsluiten en beschikbaar stellen van collectie-onderdelen) en kortdurende projecten (bijdragen aan tentoonstellingen, publicaties en dergelijke).

Het Nieuwe Instituut verwacht dat de afdeling Erfgoed door deze scheiding van projecten en lijntaken efficiënter kan werken, en wil dat vooral ten goede laten komen van de lijntaken. De afdeling ervaart namelijk dat het uitvoeren daarvan onder druk staat, mede omdat er een steeds groter beroep wordt gedaan op de afdeling Erfgoed om bij te dragen aan projecten.

De afdeling Erfgoed is bij de verkleining van het personeelsbestand relatief ontzien, maar dat laat onverlet dat Het Nieuwe Instituut de beschikbare capaciteit van 14,5 fte als tekort ervaart. In de Monitor Erfgoedinspectie heeft Het Nieuwe Instituut aangegeven niet voldoende personeel te hebben voor de sturing, noch voor de uitvoering van het collectiebeheer. Het instituut gaf tijdens de inspectie aan dat, mede door een tekort aan inhoudelijke kennis, er een moeilijk in te lopen achterstand is ontstaan in het inventariseren en bewerken van recent verworven archieven. De beheersachterstand wordt in het collectieplan geraamd op acht mensjaren. Daarbij is aangegeven dat de achterstand nader in kaart moet worden gebracht om prioriteiten in verbeteracties te kunnen stellen.

Bij de inspectie is vastgesteld dat stagnatie in de bewerking niet alleen leidt tot inventarisatie-achterstand maar ook tot knelpunten in de depotsituatie.

### **2.5 Kwaliteitszorg**

Het Nieuwe Instituut hanteert geen intern systeem van kwaliteitszorg. Wel zijn de werkprocessen van de afdeling Erfgoed in kaart gebracht en zijn er verschillende procedures op schrift gesteld, die echter deels moeten worden geactualiseerd. In het najaar van 2014 heeft Museumregister Nederland een externe audit uitgevoerd in Het Nieuwe Instituut. Op basis daarvan is aan het instituut de status van geregistreerd museum toegekend.

### **Conclusies**

- Voor wat betreft het (collectie)beleid en de beschikbare facilitaire middelen zijn geen risico's voor het collectiebeheer vastgesteld. Financiële beperkingen kunnen een belemmering vormen voor het collectiebeheer.
- Het bereiken van een kennelijke ondergrens in de personele capaciteit houdt risico's in voor het collectiebeheer.

### **Aanbevelingen**

- Stel een plan van aanpak op voor het inlopen van geconstateerde achterstanden in inventarisatie en bewerking en neem daarin waarborgen op voor de inzet van voldoende personele capaciteit.
- Actualiseer de werkprocessen en procedures en voer periodiek een evaluatie uit van de werking ervan.



## 3 Registratie

Een volledige en geautomatiseerde registratie van museale voorwerpen en een periodieke controle op de aanwezigheid op de geregistreerde verblijfplaats moet voorkomen dat voorwerpen vermist raken. Registratie van verwerving, vermissing, verlies, beschadiging of vernietiging van museale voorwerpen is voorwaarde voor een actueel inzicht in de omvang van de rijkscollectie, de eigendomssituatie en bijzonderheden over de staat van de rijkscollectie.

### Bevindingen

#### Registratiemethodiek

Het Nieuwe Instituut beheert de collecties op grond van een beheersreglement dat door het Nai werd opgesteld en dat in 1994 door de staatssecretaris van OCW werd goedgekeurd, in aanvulling op de beheersovereenkomst uit 1989. Op grond van het beheersreglement worden de archieven geordend, geselecteerd en geïnventariseerd "volgens de binnen de archiefwereld geldende regels en normen". De archieven zijn daarom niet objectgewijs, tot op documentniveau, geregistreerd, maar zijn door middel van beschrijvende inventarissen en plaatsingslijsten tot op (deel-)dossier-niveau ontsloten. Wel vindt objectgewijze registratie plaats als een of meer afzonderlijke documenten in bruikleen worden gegeven of bijvoorbeeld voor tentoonstellings- of publicatiedoeleinden worden gedigitaliseerd.

De boekerijen en de afzonderlijke boeken en tijdschriften die met een archief worden verworven, worden titelgewijs geregistreerd in het bibliotheekstelsel van Het Nieuwe Instituut waarin ook de handbibliotheek, die geen rijkscollectie is, is gecatalogiseerd. Ook fysiek worden de boeken en tijdschriften in het depot bijeen geplaatst. Wel blijft het oorspronkelijke archief als 'administratieve eenheid' bestaan. In de bibliotheekregistratie wordt door middel van een archiefcode vastgelegd uit welk archief een boek of tijdschrift afkomstig is.

Van de collecties 'realia', vooral bestaande uit maquettes, affiches en voorwerpen van (toegepaste) kunst, zegt het beheersreglement dat deze moeten worden geordend en beschreven "volgens de museale beschrijvingsmethodieken". Deze collecties zijn daarom objectgewijs geregistreerd.

#### Collectie-informatiesysteem

Het Nieuwe Instituut heeft in de afgelopen jaren de meeste informatie over de archief-, bibliotheek- en objectencollecties bijeen gebracht in een centraal, geautomatiseerd collectie-informatiesysteem (CIS). Dit houdt een aanmerkelijke verbetering in, aangezien in het verleden de informatie verspreid was over verschillende database- en tekstbestanden. Een separate applicatie naast het CIS is nog het 'depotregistratiesysteem' (DRS), waarin de standplaatsen van de verschillende archieven en archiefonderdelen zijn opgenomen. Het Nieuwe Instituut heeft aangegeven de bedoeling te hebben ook de informatie uit het DRS nog in het CIS te integreren.

#### Bevindingen steekproef

Aan de hand van de in de registratie vastgelegde gegevens konden in de praktijktoets van de Erfgoedinspectie alle geselecteerde (deel-)dossiers, boeken en objecten worden gelokaliseerd en geïdentificeerd.

Verwervingsgegevens zijn niet in het CIS opgenomen maar zijn vastgelegd in separate aanwinstendossiers die van elk archief worden aangelegd. Deze gegevens zijn toegankelijk via de ook in de registratie opgenomen archiefcodes.

#### Achterstand

Het Nieuwe Instituut kampt met een aanzienlijke achterstand in het inventariseren en beschrijven van, vooral, archieven. Daardoor is van sommige archieven de inhoud slechts globaal bekend. In het collectieplan wordt geraamd dat het inlopen van de achterstand acht mensjaar kost, en nog eens een jaar voor het inlopen van de achterstand in de bibliotheek. Op het moment van inspecteren bevond zich een aantal omvangrijke archieven in het 'voordepot' om geïnventariseerd en beschreven te worden. Het daardoor ontstane ruimtegebrek leidt ook tot belemmeringen in het fysieke beheer. Bij de inspectie lichtte het instituut toe dat het de totale achterstand nader in kaart brengt om op basis daarvan prioriteiten te stellen in het inlopen ervan.

#### Digitalisering

Van de 'realia' zijn digitale afbeeldingen in de registratie opgenomen, maar de digitaliseringsgraad van de archiefcollecties is daarentegen gering. Archiefmateriaal wordt ad hoc gedigitaliseerd als daaraan een concrete behoefte bestaat, bijvoorbeeld ten behoeve van tentoonstellingen of publicaties. Gedigitaliseerde documenten worden afzonderlijk geregistreerd. De dataset 'Archieven' in het CIS bevatte op het moment van inspecteren in totaal 86.783 records. Het Nieuwe Instituut gaf tijdens het inspectiebezoek aan dat de digitalisering van archiefmateriaal een beleidsprioriteit is en dat het zoekt naar (financiële) middelen om daaraan invulling te geven.

#### Conclusies

- Op basis van de in de registratie vastgelegde gegevens kunnen de voorwerpen en (deel-)dossiers in de collectie worden gelokaliseerd en geïdentificeerd.
- Verwervingsgegevens zijn veelal elders vastgelegd dan in de registratie. Hoewel zij via de archiefcode toegankelijk zijn, is daardoor de juridische status niet altijd direct inzichtelijk.
- Het Nieuwe Instituut onderkent dat er achterstanden zijn in inventarisatie en bewerking van archieven.

#### Aanbevelingen

- Geef prioriteit aan het opstellen en uitvoeren van een Plan van Aanpak om de beheersachterstanden in te lopen.
- Integreer het DRS en de verwervingsgegevens in het CIS.



## 4 Beheer en behoud

Om ook toekomstige generaties te kunnen laten genieten van de rijkscollectie is het essentieel dat deze door goed beheer behouden blijft. Passende bewaaromstandigheden, controles en het nemen van maatregelen ter verbetering van bewaaromstandigheden en de conditie van de museale voorwerpen zijn hierbij van belang.

### Bevindingen

#### Depotsituatie

Sinds de ingebruikname van een extern maquette depot in 2005 heeft Het Nieuwe Instituut door een aantal maatregelen de depotomstandigheden voor de collectie verder verbeterd. De vrijkomende ruimte in de depots in het hoofdgebouw is gebruikt om het 'voordepot' in te richten als een van de overige depots gescheiden quarantaineruimte. Daarover beschikte Het Nieuwe Instituut voordien nog niet. In de depots in het hoofdgebouw zijn nu hoofdzakelijk de archief- en bibliotheekcollecties ondergebracht. Het gebruik van een andere, ondeugdelijke externe ruimte als depot is beëindigd. Ook is de klimaatinstallatie in de depotvleugel vernieuwd. Waar ventilatielucht in het verleden kon circuleren tussen depots en werkruimtes, zijn door het bijplaatsen van een luchtbehandelingskast gescheiden klimaatzones gecreëerd voor de depots en de werkplekken.

#### Klimaat en licht

Zowel in de tentoonstellingsvleugel als in de depotruimtes wordt, afhankelijk van het seizoen, een binnenklimaat nagestreefd van 19°C tot 21°C ±3°C bij een RV van 45% ±10%. Uit de metingen die Het Nieuwe Instituut uitvoert, blijkt dat deze waarden in de regel gehaald worden. Het binnenklimaat in de tentoonstellingsvleugel, vooral in de grote zaal, vertoont in het algemeen wat grotere fluctuaties dan in de depots, waar de waarden stabiel zijn. Op het moment van inspecteren lag de temperatuur tussen 17,4°C in depot Oost 1 en 20,1°C in het maquette depot, en de RV tussen 45,5% in depot West 1 en 49,7%, eveneens in het maquette depot.

Vooral in de tentoonstellingsvleugel is licht een schadefactor van structureel belang vanwege de glazen vliesgevel van de grote zaal. Het Nieuwe Instituut houdt hier dan ook rekening mee bij het inrichten van tentoonstellingen.

#### Plaagbeheersing

Ter voorkoming van biologische aantasting van de collectie worden door een extern bedrijf structurele plaagdiercontroles uitgevoerd. Naar aanleiding van de vondst van een overigens gering aantal zilvertisjes heeft dit bedrijf recent een bestrijdingsactie uitgevoerd. Het Nieuwe Instituut lichtte toe dat de bron van de besmetting waarschijnlijk een archief was dat, vanwege ruimtegebrek in de quarantaineruimte, direct in het depot geplaatst is en vreest niet voor herhaling. Het feit dat het instituut adequaat heeft gehandeld neemt niet weg dat het ruimtegebrek in het voordepot door achterstand in inventarisatie een risico inhoudt voor het collectiebeheer.

### Achterstanden

Hoewel Het Nieuwe Instituut ook in de berging van archiefmateriaal de laatste jaren verbeteringen heeft aangebracht, blijft er een aantal meer structurele problematische situaties bestaan.

Voor de berging van een aantal buitenformaat tekeningrollen is nog geen oplossing gevonden. Deze zijn te klein om in de rollen voor zeer grote formaten op te bergen, maar te groot voor standaard bergingsmateriaal. Doordat zij niet goed in de stellingen passen, bestaat het risico op fysieke schade.

Niet alleen voor deze formaten, ook voor kleinere (standaard-)rollendozen bleek bij de inspectie dat dozen en (tekening-)rollen soms erg vol zijn. Ook het raadplegen van het materiaal kan daardoor een verhoogd risico op beschadiging met zich meebrengen.

Ten slotte is een probleem dat dossiers weliswaar in zuurvrij materiaal zijn geborgen, maar dat het regelmatig voorkomt dat zich in een dossier blauwdrukken en andere langs chemische weg vervaardigde documenten bevinden samen met kwetsbaarder materiaal zoals calques. Dit houdt op termijn een risico in op chemische aantasting.

In 2011 heeft Het Nieuwe Instituut de problematiek voor de gehele archiefcollectie in kaart gebracht door middel van een extern uitgevoerde Universal Procedure Archive Assessment (UPAA). Bij de inspectie heeft het instituut aangegeven dat de omvang en de aanpak van de beheersachterstanden in het komende (collectie-) beleidsplan aan de orde komen.

### Conclusies

- Het Nieuwe Instituut neemt voldoende maatregelen om in de depot- en tentoonstellingsruimtes de juiste omgevingscondities te realiseren.
- In de fysieke berging van verschillende collectieonderdelen zijn verbeteringen gerealiseerd, maar er blijven risico's bestaan op fysieke en chemische schade. Ruimtegebrek in het voordepot door achterstand in inventarisatie brengt een risico met zich mee op biologische aantasting.

### Aanbeveling

- Stel beleid op voor de aanpak van de beheersachterstanden en voer dit uit.

## 5 Veiligheid

Maatregelen ter bevordering van de veiligheid en beveiliging van de rijkscollectie moeten er voor zorgen dat museale voorwerpen niet beschadigd raken of zelfs verloren gaan. Om passende maatregelen te nemen is het nodig een risico-inventarisatie op te stellen. Een calamiteiten- en collectiehulpverleningsplan waarvan de werking door oefeningen wordt getoetst zijn van belang voor het behoud van de collectie bij calamiteiten. Het geheel aan veiligheidszorg wordt samenhangend beschreven in een integraal veiligheidsplan. Voor een landelijke analyse van veiligheidsincidenten en kennisbevordering bij musea is het van belang dat incidenten worden gemeld in het landelijk incidentenregister DICE van de RCE.

### **Bevindingen**

Het Nieuwe Instituut heeft verschillende organisatorische, bouwkundige en elektrotechnische veiligheidsmaatregelen getroffen, die beknopt worden beschreven in het Facility Report van maart 2014.

Het calamiteitenplan van Het Nieuwe Instituut dateert uit 2008 en dient geactualiseerd te worden. Zo zijn bellijsten niet langer actueel, en gaf Het Nieuwe Instituut bij de inspectie aan dat niet alle procedures in het plan zijn verwerkt. Het calamiteitenplan concentreert zich op aspecten van CHV en gaat vooral in op de handelingen met betrekking tot de collectie in geval van verschillende calamiteiten.

In 2012 heeft Het Nieuwe Instituut een externe risicoanalyse laten uitvoeren, waarbij onder meer gebruik is gemaakt van *mystery visits*. De uitkomst van de risicoanalyse geeft een overzicht van de hoogste risico's voor de collectie in depots, studiezaal en expositieruimtes, en doet voorstellen voor maatregelen van organisatorische, bouwkundige en elektrotechnische aard. De voorstellen zijn nog niet allemaal geïmplementeerd. Het Nieuwe Instituut heeft toegelicht dat het opstellen en implementeren van een actueel calamiteitenplan een prioriteit is voor 2015.

### **Conclusie**

- Het Nieuwe Instituut heeft veiligheidsmaatregelen getroffen, maar de procedures voor collectiehulpverlening zijn niet geheel actueel en nog niet alle verbetervoorstellen uit de risicoanalyse zijn gerealiseerd.

### **Aanbevelingen**

- Stel mede op basis van de uitkomsten van de risicoanalyse uit 2012 een geactualiseerd integraal veiligheidsplan op.
- Geef uitvoering aan de verbetervoorstellen.



## 6 Zichtbaarheid

Het tonen van de museale voorwerpen aan een zo groot mogelijk publiek en het verstrekken van informatie over de voorwerpen is een kerntaak van musea. Tonen van de collectie kan fysiek plaatsvinden in vaste en in wisselende tentoonstellingen, door het in bruikleen geven van museale voorwerpen en door digitale ontsluiting via het internet. De wijze waarop musea hun collecties toegankelijk maken wordt beschreven in een presentatiebeleid.

### Bevindingen

Het Nieuwe Instituut heeft zijn visie en doelstellingen met betrekking tot de zichtbaarheid en het publieksbereik uitgewerkt in het Beleidsplan 2013-2016 'Creativiteit als noodzaak' en een aanvulling daarop. Digitalisering van (geselecteerde) collectieonderdelen ter bevordering van de toegankelijkheid is als speerpunt benoemd, maar nog niet in een concreet actieprogramma uitgewerkt. Een separate nota daarover was ten tijde van de inspectie in concept beschikbaar. Aspecten van zichtbaarheid die de omgang met de collectie betreffen, bijvoorbeeld bij tentoonstelling of bruikleen, komen ook aan de orde in het Collectieplan.

Het Nieuwe Instituut zet verschillende presentatiemiddelen in voor de zichtbaarheid van de collectie. Objecten en documenten uit de collectie worden fysiek getoond in tentoonstellingen in het eigen pand of in bruikleen aan derden. Het instituut brengt het onderwerp van de collectie, architectuur en stedenbouw, daarnaast onder de aandacht in verschillende andere activiteiten zoals publicaties, debatten en de ontwikkeling van de architectuur-app 'UAR' (Urban Augmented Reality). Via een mobiele telefoon of tablet laat deze app van plekken in gebouwde omgeving zien hoe deze waren, kunnen worden of hadden kunnen zijn door bijvoorbeeld vroegere gebouwen, alternatieve ontwerpen en *artist impressions* te tonen.

Vooraf voor de archief- en bibliotheekcollecties die Het Nieuwe Instituut beheert, betekent 'zichtbaarheid' ook 'beschikbaarheid voor onderzoek', vooral door middel van raadpleging van archieven via de studiezaal. Jaarlijks wordt de studiezaal door ongeveer 3000 personen bezocht, onder wie zo'n 500 onderzoekers uit het buitenland.

De collectie is nog slechts in zeer geringe mate digitaal toegankelijk. Om de beschikbaarheid van de collectie te vergroten, beraadt Het Nieuwe Instituut zich op de mogelijkheden om een structureel digitaliseringsprogramma in te richten.

### Conclusie

- Het Nieuwe Instituut bevordert de toegankelijkheid van de collectie, maar de digitale beschikbaarheid is nog gering.

### Aanbeveling

- Bevorder de digitalisering van de collectie verder door een nadere uitwerking van de digitaliseringsnota en het op basis daarvan uitvoeren van een samenhangend digitaliseringsprogramma.



## 7 Administratieve organisatie

Een actuele administratieve organisatie met beschreven procedures voor het beheer van de rijkscollectie draagt bij aan duidelijkheid van verantwoordelijkheden en een zorgvuldige uitvoering van beheertaken. Zonder beschreven procedures is er een risico op een gebrek aan uniformiteit en continuïteit in de uitvoering van beheertaken. Actuele en dekkende procedures zijn voorwaarde bij de toepassing van kwaliteitszorg.

### **Bevindingen**

Met het oog op de beheersbaarheid heeft Het Nieuwe Instituut de werkprocessen rond het collectiebeheer (acquisitie, beschrijven en ontsluiten, digitaliseren, beheer, en beschikbaar stellen) op gestructureerde wijze in een totaalschema in kaart gebracht. De beschikbare procedures en instructies zijn echter in een aantal gevallen onvolledig uitgewerkt. Veelal bevatten zij wel vuistregels maar zijn rollen, taken en verantwoordelijkheden niet expliciet benoemd. Ook is de actuele status niet altijd inzichtelijk. Zo gaat het bij de notitie 'Uitgaande bruiklenen Het Nieuwe Instituut' uit 2011 om een concept. Een en ander kan ten koste gaan van de bruikbaarheid ervan in de praktijk.

### **Conclusie**

- De administratieve organisatie van Het Nieuwe Instituut is niet op alle onderdelen volledig uitgewerkt.

### **Aanbeveling**

- Draag zorg voor actuele en volledig uitgewerkte procedures.





## 8 Bijlage

### 8.1 **Werkwijze inspecties**

#### *Vorbereiding inspectie*

Ter voorbereiding van de inspectie zijn documenten van de instelling met informatie over het collectiebeheer geraadpleegd en geanalyseerd (zie ook onder 8.2). Waar beschikbaar is ook gebruik gemaakt van actuele rapportages van het Museumregister (niet verzelfstandigde musea) en rapportages van de Visitatiecommissie (verzelfstandigde musea).

#### *Samenhang monitor Erfgoedinspectie 2013-2014*

Eén van de bronnen voor de inspectie vormt de monitor Erfgoedinspectie 2013-2014. Op basis van door de instellingen aangeleverde monitorgegevens is hen een zogenoemde kleurrapportage toegezonden. Hierin is inzichtelijk gemaakt hoe de instelling presteert op de verschillende onderwerpen, ook in vergelijking met andere instellingen.

Op onderdelen kan het inspectierapport tot een andere conclusie komen dan de toegekende kwalificatie in de kleurrapportage.

#### *Inspectie op locatie*

De inspectie op locatie bestaat uit het voeren van een (introdunctie)gesprek met de directeur van het museum en met de direct verantwoordelijke(n) voor het collectiebeheer (zie ook onder 8.2). Tijdens de inspectie zijn zo nodig nog niet eerder geraadpleegde stukken ingezien.

Onderdeel van de inspectie is een praktijktoets op de registratiegraad en -kwaliteit. Hiervoor wordt het collectieregistratiesysteem ingezien en wordt een beperkte steekproef genomen ter verificatie van de vindbaarheid van geregistreerde voorwerpen. Voor de steekproef worden aselect 15 voorwerpen uit de registratie geselecteerd en 15 voorwerpen uit de tentoonstellingsruimten en depots.

Tijdens de rondgang door deze ruimten voor het uitvoeren van de steekproef wordt tegelijkertijd ook andere beheeraspecten in de praktijk getoetst. Dit betreft bijvoorbeeld (het meten van) bewaaromstandigheden, de conditie van voorwerpen en veiligheidsmaatregelen.

#### *Rapportage*

De conceptrapportages zijn ter verificatie van de bevindingen voorgelegd aan de geïnspecteerde instelling, waarna de opmerkingen zijn verwerkt in het eindrapport.

## 8.2 **Inspectie Het Nieuwe Instituut**

Op 10 en 11 november 2014 is een inspectie uitgevoerd bij Het Nieuwe Instituut.

Voor de inspectie zijn onder meer de volgende bronnen geraadpleegd:

### *Interviews met*

- directeur
- manager Erfgoed
- specialist Erfgoed

### *Documenten*

- Creativiteit als noodzaak : beleidsplan 2013-2016
- Aanvulling op het beleidsplan 'Creativiteit als Noodzaak' (2013)
- Educatieplan Het Nieuwe Instituut 2014-2016
- Claiming the future, embracing the past : Collectieplan Het Nieuwe Instituut (2013)
- Calamiteitenplan Collectie Nederlands Architectuurinstituut (2008)
- Risico-inventarisatie NAI 2012 (en bijbehorende voorstellen ter optimalisatie)
- Het Nieuwe Instituut Facility Report (2014)
- UPAA in het NAI (2011)
- Werkprocessen afdeling Erfgoed (2014)
- Uitgaande bruiklenen Het Nieuwe Instituut (2011)
- Digitalisering van erfgoed door Het Nieuwe Instituut (concept, augustus 2014)

## Colofon

Erfgoedinspectie  
Rijnstraat 50  
Postbus 16478 (IPC 3500)  
2500 BL Den Haag

Tel: 070 4124012  
E: [info@erfgoedinspectie.nl](mailto:info@erfgoedinspectie.nl)  
[www.erfgoedinspectie.nl](http://www.erfgoedinspectie.nl)

Den Haag, augustus 2015

### Missie

Met alert en proportioneel toezicht brengt de Erfgoedinspectie het behoud (en beheer) van cultureel erfgoed en overheidsinformatie naar het gewenste kwaliteitsniveau met het oog op de duurzame toegankelijkheid en beschikbaarheid.

### Visie

De inspectie vindt dat een goed functionerende interne systematische kwaliteitszorg bijdraagt aan een betere naleving van wet- en regelgeving. Zij ziet daar een eigen verantwoordelijkheid voor organisaties en stimuleert een systematische kwaliteitszorg bij de organisaties. In haar optreden is de inspectie zacht waar het kan en hard waar het moet en treedt zij zo nodig op.



