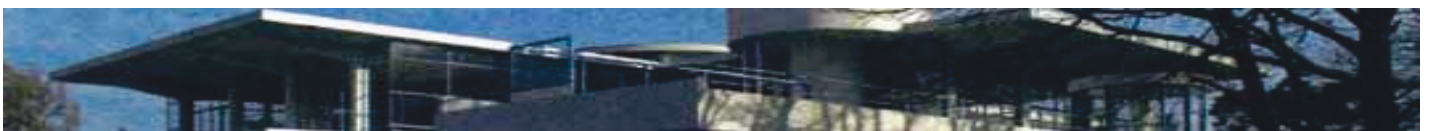
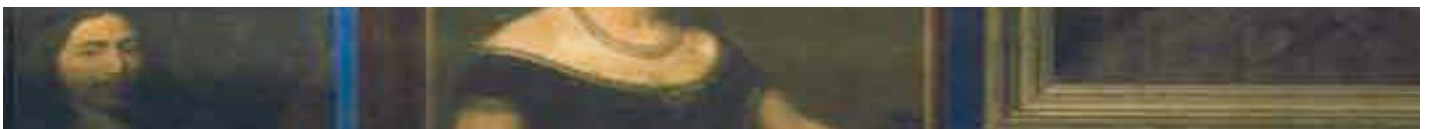
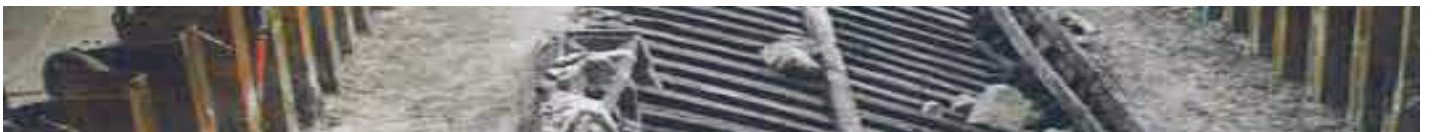




Erfgoedinspectie
Ministerie van Onderwijs, Cultuur en
Wetenschap

De staat van de rijkscollectie Nationaal Museum van Wereldculturen



Inhoud

Samenvatting—5

1 Inleiding—7

1.1 Context van het onderzoek—7

1.2 Kader—7

1.3 Leeswijzer—7

2 Organisatie—9

2.1 Profiel Nationaal Museum van Wereldculturen—9

2.2 Sturing en beleid—10

2.3 Financiële en facilitaire middelen—10

2.4 Personele organisatie—10

2.5 Kwaliteitszorg—10

3 Registratie—13

4 Beheer en behoud—17

5 Veiligheid—21

6 Zichtbaarheid—23

7 Administratieve organisatie—25

8 Bijlage—27

8.1 Werkwijze inspecties—27

8.2 Inspectie Nationaal Museum van Wereldculturen—28

Colofon—31

Samenvatting

Context en kader inspectie

Sinds 1 april 2014 zijn Rijksmuseum Volkenkunde in Leiden, Afrikamuseum in Berg en Dal en Tropenmuseum in Amsterdam gefuseerd tot het Nationaal Museum van Wereldculturen (NMVW). Omdat de fusie nog redelijk recent is, wordt in dit inspectierapport uitgegaan van een beschrijving van de situatie op de drie locaties wat betreft registratie, conservering en veiligheidszorg en wordt overkoepelend, waar mogelijk, de organisatie van het beheer en behoud van de collecties, de missie van het nieuwe museum en de beschikbare middelen beschreven.

Op 17 en 18 november 2014 is een inspectie uitgevoerd bij Rijksmuseum Volkenkunde en op 19 november 2014 in het Afrikamuseum. Op 18 februari 2015 heeft een aanvullend gesprek plaatsgevonden met de directeur van het NMVW en is de opvolging van de aanbevelingen van de inspectie in het Tropenmuseum in september 2013 besproken.

De inspectie is onderdeel van de uitvoering van een meerjarig onderzoeksprogramma naar het beheer en behoud van de rijkscollectie.

Het kader voor de inspectie is de Regeling materieelbeheer museale voorwerpen 2013 en de beheersovereenkomsten met de verzelfstandigde rijksmusea. Op basis van dit kader richt het toezicht zich op de taken registratie, beheer en behoud, veiligheid en zichtbaarheid van de rijkscollectie en de administratieve organisatie. Bij de inspectie wordt ook gekeken naar de randvoorwaarden voor een goed beheer van de rijkscollectie, zoals organisatie en beleid, kwaliteitszorg en beschikbare middelen. Deze samenvatting gaat eerst in op deze randvoorwaardelijke onderwerpen en sluit af met de inhoudelijke beheertaken.

Organisatie

Sturing en beleid

De algemeen directeur van het NMVW is eindverantwoordelijk voor het NMVW als geheel en voor de drie afzonderlijke locaties. Er is één managementteam voor de hele organisatie, er zijn geen aparte locatiemanagers. Hiermee is voorzien in een tamelijk platte organisatiestructuur. De verantwoordelijkheid voor het beheer van alle collecties ligt bij het hoofd Collectiebeheer, die de medewerkers behoud en beheer op de drie locaties aanstuurt.

In de komende jaren zal de integratie van de Stichting Rijksmuseum voor Volkenkunde, de Stichting Afrika Collectie en het Koninklijk Instituut voor de Tropen/Tropenmuseum nog verdere vorm krijgen met onderzoek naar een betere samenvoeging van de verschillende collectieonderdelen. Dit zal ook worden gezien in het licht van de Collectie Nederland met herijking van het collectiebeleidsplan aan de hand van de Museale Weegschaal. De depotruimte is nu verspreid over zes locaties (door de ligging van de afzonderlijke musea). Aan de verbetering van de omstandigheden in een aantal depots is de laatste jaren gewerkt. Eén van de locaties, een bunker, voldoet niet aan de vigerende richtlijnen voor behoud en veiligheidszorg en zal binnen twee jaar worden afgestoten.

Vanwege de fusie zijn er nog geen nieuwe, eenduidige beleids- en collectieplannen gemaakt. In de tweede helft van 2016 is het Beleidsplan 2017-2020 voorzien, hierin is het Collectieplan opgenomen.

Beschikbare middelen

De subsidiemogelijkheden voor het NMVW voor de jaren na 2016 zullen onderdeel uitmaken van de besluitvorming over de inrichting van de culturele basisinfrastructuur voor de periode 2017-2020.

Kwaliteitszorg

Bij de drie instellingen zijn er verschillen in het gebruik van procedures of richtlijnen als Spectrum. In het licht van de fusie zullen alle richtlijnen opnieuw worden bekeken en zullen uniforme procedures en beheersplannen worden opgesteld.

Uitvoering beheer en behoud rijkscollectie

- Bij de drie instellingen zijn er geen achterstanden in registratie. De registratiekwaliteit is zeer hoog.
- Door de fusie zijn er nog geen nieuwe, eenduidige beleids-, collectie- en veiligheidsplannen gemaakt, met bijbehorende taken en procedures; op iedere locatie zijn nog de 'oude' beleids-, collectie en veiligheidsplannen van kracht. In de tweede helft van 2016 zullen deze geïntegreerd zijn in één beleids-, collectie- en veiligheidsplan.
- In het algemeen is de collectie in een goede conditie en is deze goed opgeslagen. De deelcollectie textiel wordt opnieuw geborgen. Zorgen zijn er over de bewaaromstandigheden van collecties in de bunker en bij het ondergrondse depot van het Tropenmuseum, waar een toename aan lekkages is geconstateerd. Dit kan op termijn een risico vormen voor de collecties.

De Erfgoedinspectie doet de volgende aanbevelingen:

- Stel een uniform behoudplan op, waarin ook veiligheidszorg en een tijdpad is opgenomen, evenals integratie van de verschillende collectieonderdelen, waardoor op termijn een einde komt aan de verschillende collectiebewegingen, zowel tussen als in de depots.
- Stel een plan op om de depotruimtes te optimaliseren door afstoting van de bunker en het oplossen van de lekkages in het ondergrondse depot in Amsterdam.

1 Inleiding

1.1 Context van het onderzoek

De Erfgoedinspectie voert een meerjarig onderzoeksprogramma uit naar het beheer en behoud van de rijkscollectie door museale en niet-museale instellingen. Twee deelonderzoeken bij de niet-museale instellingen hebben geleid tot publicaties in 2011 en 2012¹. Vanaf 2013 vindt een onderzoek plaats naar de museale instellingen die rijkscollectie beheren. Publicatie van het rapport is voorzien in 2015. Ook publiceert de Erfgoedinspectie in het kader van het werkprogramma 2015-2016 een eindrapport over 'de staat van het beheer en behoud van de rijkscollectie', gebaseerd op de gepubliceerde deelonderzoeken.

1.2 Kader

Het kader voor de inspectie is de Regeling materieelbeheer museale voorwerpen 2013². De grondslag voor deze regeling is de Comptabiliteitswet 2001. In de regeling stelt de minister van OCW regels voor het beheer van museale voorwerpen die aan het Rijk toebehoren of zijn toevertrouwd. Dit betreft regels voor registratie, beheer en behoud, veiligheid en zichtbaarheid van de collectie en de administratieve organisatie. Ook de beheersovereenkomsten met verzelfstandigde rijksmusea zijn een kader voor de inspecties.

Daarnaast wordt bij de inspectie gekeken naar de randvoorwaarden voor een goed beheer van de rijkscollectie, zoals aansturing en beleid, beschikbare middelen en kwaliteitszorg.

1.3 Leeswijzer

De bevindingen van de inspectie zijn te vinden in de hoofdstukken 3 t/m 7. Hoofdstuk 3, Organisatie, gaat in op de randvoorwaardelijke aspecten voor het collectiebeheer. In de daaropvolgende hoofdstukken komen achtereenvolgens registratie, beheer en behoud, veiligheid, zichtbaarheid en administratieve organisatie aan bod. In de bijlage (hoofdstuk 8) is de werkwijze van de inspectie toegelicht en zijn gehanteerde bronnen vermeld.

¹ De staat van de rijkscollectie deel 1: Rijkscollectie bij departementen en colleges (2011). De staat van de rijkscollectie deel 2: Rijkscollectie bij buitenlandse posten en buitendiensten (2012)

² Staatscourant nr.26235 17 december 2012

2 Organisatie

2.1 Profiel Nationaal Museum van Wereldculturen

Per 1 april 2014 zijn de Stichting Rijksmuseum voor Volkenkunde in Leiden (RMV), de Stichting Afrikamuseum in Berg en Dal (AM) en het Tropenmuseum in Amsterdam (TM) gefuseerd en is formeel op 3 april 2014 het Nationaal Museum van Wereldculturen (NMVW) opgericht. Er is sprake van één museum op drie locaties met op iedere locatie een aanbod aan cultuureducatie. De centrale back office is in Leiden. De totale collectie bestaat uit 368.000 objecten en ca. één miljoen foto's. De collecties behoren samen tot de wereldtop in het volkenkundige domein.

Tussen de Stichting Afrika Collecties en het NMVW is een overeenkomst van langdurig bruikleen afgesloten waarbij is aangegeven dat het NMVW per 1 april 2014 als privaatrechtelijke stichting de beheerstaak ten aanzien van de rijkscollectie en de aan de staat in langdurig bruikleen afgestane collecties van de drie in de NMVW participerende musea heeft overgenomen. De Stichting Afrika Collecties beheert een collectie kunstvoorwerpen en historische objecten die deels haar eigendom zijn en deels in bruikleen zijn van de Nederlandse Provincie van de Congregatie van de Heilige Geest. Deze worden om niet in bruikleen gegeven, maar blijven eigendom van de Heilige Geest Congregatie.

In de Vaststellingsovereenkomst tussen de staat en het Koninklijk Instituut voor de Tropen/Tropenmuseum is vastgelegd dat de museale collectie en de bibliotheekcollectie om niet in eigendom worden overgedragen aan de staat en dat de bibliotheekcollectie wordt ondergebracht bij de Universiteit Leiden.

De missie van het NMVW is om 'bij te dragen aan wereldburgerschap'.

Doel van het NMVW is het geven van inzicht in de geschiedenis en ontwikkeling van culturen wereldwijd aan huidige en toekomstige generaties, het geven van een aanzet tot de interculturele dialoog met niet-westerse culturen en het in brede kring bevorderen van een blijvend begrip en respect voor andere culturen.

Dit gebeurt onder andere door het verbeteren van bestaande collecties van materiële culturen wereldwijd en het vormen van kwalitatief representatieve nieuwe collecties op dit terrein op grond van wetenschappelijke uitgangspunten, door het verzamelen, beheren en behouden van de historische rijkscollecties van kunst en gebruiksvoorwerpen uit de gehele wereld en de daarbij behorende documentaire collecties, door het beheren van cultureel erfgoed, door het registreren, documenteren en ontsluiten van voornoemde collecties en door het besturen van collecties in hun ruimere historische en sociaal-culturele context.

Er zijn drie lijnen voor tentoonstellingen geformuleerd, die niet gebonden zijn aan een specifieke locatie: Icons of the World (waarbij een iconische cultuur, land of objectcategorie centraal staat), The Art of Living (centraal staat de mens en zijn leven, wereldwijd) en The World Connected (uitgangspunt is de samenleving en de wereldwijde verbinding).

Het nieuwe *Research Centre for Material Culture* (op de locatie in Leiden, in samenwerking met Universiteit Leiden) is op 21 mei 2015 geopend. In dit onderzoekscentrum worden verschillende wetenschappelijke activiteiten gebundeld.

2.2 Sturing en beleid

De algemeen directeur van het NMVW is eindverantwoordelijk voor het NMVW als geheel en voor de drie afzonderlijke locaties. Er is één managementteam voor de hele organisatie, er zijn geen aparte locatiemanagers. Hiermee is voorzien in een tamelijk platte organisatiestructuur.

De verantwoordelijkheid voor het beheer van alle collecties ligt bij het hoofd Collectiebeheer, die de medewerkers behoud en beheer op de drie locaties aanstuurt. Om dit zo uniform mogelijk te laten zijn, zal in 2015-2016 een werkwijze worden opgesteld waarin procedures en afspraken met betrekking tot beheer en behoud van de collectie zijn beschreven.

De Raad van Toezicht is per april 2014 samengesteld uit twee leden uit elk van de drie achterbannen.

Sinds de fusie is een nieuw logo geïntroduceerd, is besloten dat de drie museale locaties duidelijk zichtbaar blijven, is gestreefd naar integratie van de medewerkers, is de collectie geïntegreerd in één collectieregistratiesysteem en is één afdeling Collectiebeheer gerealiseerd. In de komende jaren zal de integratie verdere vorm krijgen met onderzoek naar een betere samenvoeging van de verschillende collectieonderdelen, zowel wat betreft registratie als berging en conservering. Dit zal ook worden gezien in het licht van de Collectie Nederland met herijking van het collectiebeleidsplan aan de hand van de Museale Weegschaal.

Tweede helft 2016 is het Beleidsplan 2017-2020 voorzien; hierin is het Collectieplan opgenomen.

2.3 Financiële en facilitaire middelen

De subsidiemogelijkheden voor het NMVW voor de jaren na 2016 zijn onderdeel van de besluitvorming over de inrichting van de culturele basisinfrastructuur voor de periode 2017-2020.

2.4 Personele organisatie

Bij het NMVW werken begin 2015 ca. 150 mensen en diverse oproepkrachten. Voor Collectiebeheer zijn naast het hoofd 14 mensen aangesteld voor de drie locaties en vijf personen voor registratie/documentatie.

De exploitatie en de dagelijkse bedrijfsvoering op de verschillende locaties vallen onder het hoofd bedrijfsvoering/plv. directeur; hieronder valt ook de beveiliging.

2.5 Kwaliteitszorg

Bij de drie instellingen zijn er verschillen in het gebruik van procedures of richtlijnen als Spectrum, al wordt in grote lijnen langs dezelfde weg gewerkt. In het licht van de fusie zullen alle richtlijnen opnieuw worden bekeken en zullen uniforme procedures en beheersplannen worden opgesteld. Voor bruiklenen is al een procedure beschikbaar, evenals voor bruikleencontracten en toegang tot depots.

Conclusie

- Het NMVW is geïntegreerd in organisatorisch opzicht. De laatste stap in het fusieproces is de integratie van methodiek en procedures. In de loop van 2016 zal dit verder zijn uitgewerkt in het Collectieplan en Beleidsplan.

Aanbeveling

- Stel het Beleidsplan en het Collectieplan vast.

3 Registratie

Een volledige en geautomatiseerde registratie van museale voorwerpen en een periodieke controle op de aanwezigheid op de geregistreerde verblijfplaats moet voorkomen dat voorwerpen vermist raken. Registratie van verwerving, vermissing, verlies, beschadiging of vernietiging van museale voorwerpen is voorwaarde voor een actueel inzicht in de omvang van de rijkscollectie, de eigendomssituatie en bijzonderheden over de staat van de rijkscollectie.

Bevindingen

Algemeen

Het NMVW maakt gebruik van het collectieregistratiesysteem TMS (dit werd overigens al vóór de fusie toegepast in de drie musea). Over het gezamenlijk gebruik van tien velden in TMS was al overeenstemming vóór de fusie; hierbuiten zijn er verschillen in registratie (zoals bij de modules 'personen' en 'instellingen'). Hieraan wordt gewerkt, zodat er een eenduidige invulling komt. De verwachting is dat dit gehele proces eind 2016 is afgerond. Door de drie instellingen werd al gewerkt met één volkenkundige thesaurus.

Voor registratie en documentatie zijn vijf mensen aangesteld die op de verschillende locaties werken. In deze situatie, die als krap door het museum wordt ervaren, met alle collectiebewegingen en samenvoeging van collecties en ambities in het kader van meer zichtbaarheid, komt de komende twee jaar geen verandering.

Door de samenvoeging van de verschillende collecties zullen de bestaande collectieprofielen opnieuw worden beoordeeld en gezien in het licht van de Collectie Nederland. Dit geldt zowel voor verwerving als voor afstoting van collectieonderdelen.

Museum Volkenkunde

De omvang van de collectie bestaat uit 222.619 records (stand 31 oktober 2014, een record wordt gezien als een administratieve eenheid in het registratiesysteem met een uniek registratienummer); 205.377 records betreffen de materiële cultuurcollectie en 17.242 records de historische fotocollectie. De materiële cultuurcollectie bestaat uit de onderdelen voorwerpen, boeken en manuscripten, beeld en geluid en archeologica. Er zijn afgevoerde (16.564) en vermiste (9.498) voorwerpen uit de voorwerpencollectie die apart zijn vermeld in een zgn. Zwartboek. De aard van deze vermissingen (het betreft vooral de archeologische voorwerpen), is bekend bij het museum en is deels op te lossen. Het museum maakt onderscheid in de afdelingen Afrika, China-regio, circumpolaire gebieden, Europa, Insulair Zuidoost-Azië, Mediatheek, Midden en Zuid Amerika, Noord Amerika, Oceanië, Zuid en vasteland Zuidoost Azië en Zuidwest en centraal Azië.

Achterstanden in registratie:

Nog niet geregistreerd zijn de collectie glasnegatieven, een deel van de historische foto's en een bulk mediatheek (velddia's van conservatoren). Dit is overigens nog geen collectie; over de status van deze voorwerpen moet nog een beslissing worden genomen. Een aantal collectieonderdelen van de foto's is al wel geregistreerd, zoals de historische fotocollectie (albums met individuele foto's tot 1920, deze is 100% gedigitaliseerd). De registratie over de periode 1920-1940 is nog gaande. Voor de

nog in te voeren foto's en fotocollectie documentatie wordt een nieuwe nummering gehanteerd. Er wordt naar gestreefd om al het foto- en diamateriaal op één locatie (in Leiden) te huisvesten, waardoor ook een beter zicht kan worden verkregen op de omvang van de collectie. Het plan voor verdere ontsluiting van dit collectieonderdeel wordt opgenomen in het Collectie-beleidsplan.

Samenvoeging en afstoting:

Het NMVW is door de gemeente Delft gevraagd te assisteren, na de sluiting van Museum Nusantara in Delft, met de herplaatsing van de collectie (ca. 18.000 voorwerpen). Het beschermwaardige deel zal worden ondergebracht in het NMVW. Het is de bedoeling dat de overige collectie wordt gerepatriëerd naar Indonesië. Bij dit proces wordt de Museale Weegschaal gehanteerd. De collectie van Museum Nusantara is nu extern opgeslagen tot medio 2015.

De Van Manencollectie is door het RMV in 1948 aangekocht en in bruikleen gegeven aan Instituut Kern in Leiden. Deze collectie bestaat uit bijzondere blokdrukken en manuscripten. Bij de opheffing van dat Instituut is de collectie meegegaan naar de UB in Leiden. Over de toekomst van deze collectie die door Instituut Kern geheel is ontsloten, maar waarvan niet alle collectiegegevens bij RMV bekend zijn, zal een beslissing moeten worden genomen.

Het museum is nog bezig met het WOII herkomstonderzoek. Naar verwachting zal dit in de loop van 2015 zijn afgerond.

Bevindingen steekproef:

Alle voorwerpen en de bijbehorende collectiegegevens werden teruggevonden, waarbij aangetekend moet worden dat bij de steekproef één voorwerp op een andere plaats werd aangetroffen. De steekproef toonde aan dat de registratiegraad en -kwaliteit zeer hoog is.

97% van de objecten die zijn getrokken in de steekproef is digitaal geregistreerd. Van 4% is de juridische status onbekend; in het algemeen wordt in TMS een tamelijk volledig beeld gegeven van de verwervingsmethode, van wie het is verworven, de verwervingsdatum en de huidige eigenaar, maar het is niet altijd consequent aangegeven in de betreffende velden. In de helft van de voorwerpen bij de steekproef is een conditierapport en datum van de controle aanwezig (overigens is een inspectie en conditierapport aanwezig bij 25,5% bij de totale collectie van het RMV (bij 56.747 records) volgens opgaaf van het NMVW).

Analyse van de registratiegegevens in DiMCoN van het TM en RMV tonen een hoge score voor objectnummer, objectnaam, verwervingsmethode, eigendom, afmetingen, verwervingsjaar en objectbeschrijving. Bij de DiMCoN-analyse is ook meegenomen de beeldcollectie (fotocollectie) en het virtuele materiaal, dat nog een achterstand in registratie vertoont.

Afrikamuseum

De Stichting Afrika Collecties beheert een collectie kunstvoorwerpen en historische objecten die deels haar eigendom zijn en deels in bruikleen van de Nederlandse Provincie van de Congregatie van de Heilige Geest, gevestigd te Gemert. De laatstgenoemde collectie is in 1956 in bruikleen gegeven aan de Stichting Afrika Museum, waar later voorwerpen aan zijn toegevoegd door de Congregatie en waaraan ook voorwerpen zijn geschonken en gelegateerd door verschillende paters. Het doel was om een beeld te geven van het leven in de missiegebieden. In 1956 is de collectie toevertrouwd aan Stichting Afrika Museum en is deze in 1977 permanent in bruikleen gegeven (48% van het aantal voorwerpen). Bij eventuele

verkoop door de Congregatie zal het AM als eerste in de gelegenheid worden gesteld de voorwerpen in eigendom te verwerven.

Omvang collectie:

De totale omvang van de collectie bestaat uit 8.290 records (stand 31 oktober 2014) en is volledig geregistreerd in TMS. De collectie is onder te verdelen in specialisaties (west, centraal, oost en overig Afrika) en in cultus- en gebruiksvoorwerpen (belangrijke etnische groepen, thematische kerncollecties en iconografische collectie). Belangrijke onderdelen zijn de collectie moderne Afrikaanse kunst (collectie Felix Valk) en de collectie Sanders (schenking aan de staat/RCE en bruikleengeving aan het AM).

Afstotingen:

In het museum bevinden zich twee collecties met een 'zwevende status': de collectie De Haan (objecten uit Mali) en een collectie met archeologische voorwerpen uit Koma (Ghana). Omdat dit geen rijkscollectie betreft, zal NMVW verder onderzoek doen naar deze voorwerpen. Repatriëring naar het land van herkomst is een van de opties.

Bevindingen steekproef:

Bij de steekproef werden alle voorwerpen en de bijbehorende collectiegegevens aangetroffen. De registratiegraad en -kwaliteit is zeer hoog, evenals de fotodocumentatie. Waarschijnlijk is door de conversie van het oude registratiesysteem naar TMS informatie in een aantal (minder logische) velden terechtgekomen; deze onduidelijkheden zullen door NMVW worden hersteld. Dit betreft vooral de juridische status met de velden verwervingsdatum (volgens het museum alle voor 1970) en huidige eigenaar c.q. verwerving (bruikleen Congregatie Heilige Geest, eigendom AM en bruiklenen andere partijen). De aanwezigheid van conditierapporten is niet altijd verwerkt in TMS, maar hiervan is wel een apart overzicht voorhanden. Het museum heeft aangegeven dit mee te nemen in de aanpassingen van TMS.

Tropenmuseum

De omvang van de collectie van het Tropenmuseum bedraagt (april 2015) 153.220 records materiële cultuurcollectie en 213.854 audiovisuele collectie (totaal 367.074) en is geregistreerd in TMS. Er zijn geen registratieachterstanden. Bij de fusie zijn de museale collectie en de bibliotheekcollectie van het TM om niet in eigendom overgedragen aan de Staat. De bibliotheekcollectie is in bruikleen gegeven aan de Universiteit Leiden. Op een aantal collecties (zoals Hans Feriz, Georg Tillmann, Paul Wirz en Stichting Indisch Wetenschappelijk Instituut) rusten beklemmingen, die te maken hebben met bepaalde voorwaarden bij de overdracht aan de staat.

Sinds de inspectie in 2013 is voortgang geboekt op de verwervingsgegevens van de foto's van het Tropenmuseum; deze zijn nu alle geregistreerd in TMS. De registratie van de diacollectie vertoont nog een achterstand in de collectiegegevens. De fotocollectie wordt naar Leiden overgebracht, samen met de 800 foto's uit de collectie van het AM, waar de registratie in samenhang met de foto's van RMV verder ter hand zal worden genomen. Naar schatting is het totaal aantal objecten ca. 1 miljoen.

Conclusies

- Bij de samenvoeging van alle collecties in het TMS-systeem in beheer op de locatie in Leiden, zijn nog conversiefoutjes met informatie in verkeerde velden geconstateerd; deze zullen worden hersteld.
- De registratiekwaliteit van de collecties in de drie musea is zeer hoog.
- Bij de drie instellingen zijn geen achterstanden in registratie. De mediatheekcollectie is strikt genomen nog geen collectie.

Aanbeveling

- Stel een planning op voor herstel van de laatste conversiefoutjes en schoon de velden in TMS op tot een eenduidige informatiestructuur.

4 Beheer en behoud

Om ook toekomstige generaties te kunnen laten genieten van de rijkscollectie is het essentieel dat deze door goed beheer behouden blijft. Passende bewaaromstandigheden, controles en het nemen van maatregelen ter verbetering van bewaaromstandigheden en de conditie van de museale voorwerpen zijn hierbij van belang.

Bevindingen

Museum Volkenkunde

In de afgelopen jaren is in het kader van Verbouwing Masterplan groot onderhoud verricht aan het gebouw (buitengevel, asbestsanering, vervanging van de dakconstructies, verbeterde entree).

De collectie bevindt zich in het museum en in vier externe (MIBO) depots. In Het Sieboldhuis in Leiden is een deel van de Von Siebold collectie in bruikleen gegeven.

Een vierde MIBO depot is recent geschikt gemaakt met een nieuwe klimaatinstallatie. Ook zijn extra verrijdbare stellingkasten gemonteerd, waardoor meer ruimte beschikbaar is gekomen; in 2015 zullen hier nog zware laststellingen aan worden toegevoegd. Dit betekent dat er veel collectiebewegingen zijn om alle voorwerpen een vaste standplaats te geven volgens een nieuwe ordening naar geografische herkomst en formaat. Daarnaast zullen in 2015 naar schatting ca. 4.000 objecten uit de collectie Nusantara in de MIBO loodsen worden geplaatst. In verband met de berging van de textielcollectie in de nieuwe rolkosten, wordt deze collectie ook meteen opgemeten en gefotografeerd.

Voorwerpen worden gecontroleerd op conditie bij de beoordeling van een uitgaand bruikleen. Daarnaast zijn er periodieke controles door de depotmedewerker. De algemene lijn is dat zo min mogelijk wordt ingegrepen in de collectie om te voorkomen dat informatieverlies optreedt. Alle conserverende en restauratiehandelingen worden tegen deze achtergrond verricht en opslagen in TMS. Onderdeel van het fusietraject is om eenduidige procedures op te stellen voor koppeling van de conditiecontrole aan standplaatscontrole.

Er is een schoonmaakplan voor de vloeren en voor de ruimtes in de depots. In het museum wordt praktisch gewerkt met schoonmaak aan de hand van in kaart gebrachte bezoekersstromen. De MIBO depots worden deels door een extern bedrijf schoon gehouden (in TM en AM door het eigen personeel). Procedure-afspraken zijn in de maak voor inzet eigen personeel bij het schoon houden van de depots. Integraal pestmanagement wordt door een extern bedrijf gedaan.

Bij een rondgang door de depots en het museum alsook bij de getrokken voorwerpen in de steekproef, werden geen achterstanden in conservering aangetroffen.

In het museum wordt bekeken of in het Research Centre (in het Boerhaavegebouw) collectie kan worden getoond (in kantoren en studieruimtes) voor wetenschappelijk onderzoek. Bij de verbouwing van het Boerhaavegebouw is niet voorzien in een klimaatinstallatie of veiligheidsvoorzieningen specifiek gericht op de collecties.

Afrikamuseum

Het museum beschikt over een depot in het museum en een extern depot, een bunker, die in 2016 ontruimd zal worden omdat deze niet voldoet aan de vigerende depot- en veiligheidsnormen. De collectie zal deels in het Afrikamuseum en deels in de MIBO-loodsen worden ondergebracht. In het museumdepot zijn de voorwerpen op regionale cultuur en thematisch opgeslagen of op formaat.

De huidige ruimte in de depots is onvoldoende voor de berging van de collectie.

Het depot in het binnenmuseum is relatief nieuw (2005-2006), is goed uitgerust met rolkasten en centrale klimaatinstallatie, een mottenvaak en lokdoosjes.

In de bunker is de collectie zo goed mogelijk geborgd, maar de situatie is onvoldoende wat betreft veiligheid (toegang door derden) en klimaat- en bewaaromstandigheden. Het is er stoffig, er zijn sporen van wateroverlast, er lopen waterleidingen door het depot, er is sprake van oude elektrische bedrading en achter één ruimte bevindt een technische installatie van een telecombedrijf, die veel warmte afgeeft. Bij de ingang bevindt zich één brandblusser. Vooral dit depot is erg vol en alle vijf ruimtes zijn tot het uiterste gebruikt om collectie te bergen.

In het buitenmuseum (ca. 20 gebouwen) worden alleen rekwisieten tentoongesteld; in de wintermaanden zijn de gebouwen niet toegankelijk.

Er is een behoudsplan voor historische dragers (collectie glasnegatieven en lantaarnplaatjes) opgesteld. In het kader van het Deltaplan zijn veel achterstanden ingehaald. Er is een passief conserveringsbeleid. Voorrang bij restauratie krijgen voorwerpen die worden tentoongesteld en in bruikleen worden gegeven.

De collectie wordt periodiek gecontroleerd op vraat en ongedierte door de eigen medewerkers.

Tropenmuseum

In het Tropenmuseum zijn verschillende depotruimtes op verschillende verdiepingen ingericht en er is een apart depot onder de grond naast het museum. De klimaatinstallatie voor het museum en het ondergrondse depot, die uit 1978 dateert, zal op onderdelen worden vernieuwd. In het ondergrondse depot wordt op steeds meer plekken lekkage geconstateerd bij de buitenwand, hetgeen waarschijnlijk een gevolg is van opwaartse druk van het grondwater. Het KIT heeft in samenwerking met het Rijksvastgoedbedrijf er alles aan gedaan om deze lekkages te verhelpen, maar het probleem is moeilijk op te lossen. Op termijn zal dit een probleem kunnen opleveren voor de klimaatomstandigheden en met de opslag van de collectieonderdelen op deze plekken zal rekening moeten worden gehouden c.q. moeten voorwerpen worden verplaatst.

De verschillende fotocollecties worden samengevoegd in Leiden waar volgens planning een nieuwe koelruimte in 2016 zal zijn gerealiseerd voor de opslag van het foto- en diamateriaal.

Conclusies

- In het algemeen is de collectie in een goede conditie en is deze verantwoord en volgens geldende normen opgeslagen.
- Zorgelijk acht de Erfgoedinspectie de ontoereikende bewaaromstandigheden in de bunker bij de collecties van het Afrikamuseum; NMVW streeft naar ontruiming van deze bunker binnen twee jaar. In het ondergrondse depot

van het Tropenmuseum wordt een toename aan lekkages geconstateerd; aan een oplossing wordt gewerkt.

- In de MIBO-loodsen zijn er nu en in de komende jaren veel collectiebewegingen door herplaatsing van collectieonderdelen uit het RMV, samenvoeging van de collectieonderdelen uit het AM door ontruiming van de bunker en mogelijke ontzamelingsacties.
- In een betere opslag van de fotocollecties wordt voorzien door de installatie van een nieuwe koelruimte in Leiden.
- Bij (wetenschappelijk) gebruik van de collecties in het Research Centre moet de veiligheid van de collecties gewaarborgd worden, alsmede worden voorzien in acceptabele klimatologische omstandigheden.

Aanbevelingen

- Stel een plan van aanpak op om de berging en de veiligheid van de collecties in de bunker van het Afrikamuseum op de korte termijn te optimaliseren.
- Ontwikkel een visie voor toekomstig depotgebruik voor de verschillende locaties, waardoor de collectiebewegingen in de toekomst zoveel mogelijk kunnen worden beperkt.
- Onderzoek een verantwoord wetenschappelijk gebruik van de collecties in het Research Centre in Leiden.

5 Veiligheid

Maatregelen ter bevordering van de veiligheid en beveiliging van de rijkscollectie moeten er voor zorgen dat museale voorwerpen niet beschadigd raken of zelfs verloren gaan. Om passende maatregelen te nemen is het nodig een risico-inventarisatie op te stellen. Een calamiteiten- en collectiehulpverleningsplan waarvan de werking door oefeningen wordt getoetst zijn van belang voor het behoud van de collectie bij calamiteiten. Het geheel aan veiligheidszorg wordt samenhangend beschreven in een integraal veiligheidsplan. Voor een landelijke analyse van veiligheidsincidenten en kennisbevordering bij musea is het van belang dat incidenten worden gemeld in het landelijk incidentenregister DICE van de RCE.

Bevindingen

Algemeen

Er worden plannen ontwikkeld voor één beveiligingsbedrijf voor alle locaties met één centrale meldkamer.

In het museum is een discussie gaande over wie toegang heeft tot de depots; in principe hebben alleen depotmedewerkers toegang en worden conservatoren en onderzoekers begeleid om risico's als ondeskundig hanteren en terugplaatsen op een verkeerde standplaats te voorkomen. De mogelijkheid van de aanstelling van een collection access officer om dit in goede banen te leiden, wordt bekeken.

Museum Volkenkunde

Er is een integraal veiligheidsplan en er zijn richtlijnen voor ontruiming van de collectie (algemene procedure, per calamiteit en per locatie). In 2014 is een volledig nieuw calamiteitenplan opgesteld, maar dit moet nog geactualiseerd worden met een lijst met te benaderen personen in geval van calamiteit.

Half januari 2015 is het nieuwe beveiligingssysteem voltooid. Alle vloeren zijn voorzien van waterdetectie met directe melding via de Technische Dienst aan de meldkamer.

Bij calamiteiten zal geen ontruiming van de collectie plaatsvinden. Door compartimentering, brandvertraging en zeilen over vitrines bij dreigende wateroverlast, moet zoveel mogelijk schade worden voorkomen. In 2015 is een nieuwe brandmeldinstallatie voorzien. In 2015 zijn calamiteiten- en ontruimingsoefeningen gepland, en een extra oefendag met de brandweer. De laatste table top-oefening was in 2013.

Er is een incidentenregister. In de Monitor Erfgoedinspectie 2013-2014 worden 13 incidenten gemeld (schade tijdens transport, incidentele schade, depotomstandigheden, foute verpakking extern bedrijf). Incidenten worden ook in DICE gemeld.

In de collectie zitten veel voorwerpen die in het verleden met bestrijdingsmiddelen zijn behandeld (DDT, lindaan, kwik); 5-6% van deze voorwerpen is in de vaste opstelling aanwezig.

Afrikamuseum

Er is een calamiteitenplan (2013). Daarnaast zijn er gecertificeerde beveiliging en uitgebreide faciliteitsrapporten voor onderhoud van de brandmeldinstallatie, brandblusmiddelen e.d.. Calamiteitenoefeningen worden regelmatig gehouden onder leiding van het hoofd Bedrijfsvoering. Door het museum worden als grootste risico's

gezien brand en ongedierte. Er is geen directe doorgeleiding meer naar politie en brandweer door een aantal recente foutmeldingen en daarmee gepaard gaande kosten voor vals uitrukken van de brandweer.

Er is een Centrale Meldkamer en een externe bewakingsdienst. [...].

[...]. Tot het depot hebben vier medewerkers toegang, de bewaking alleen in geval van nood.

Door suppoosten (studenten) wordt een logboek bijgehouden waarmee aan het eind van elke dag alle voorwerpen in het museum worden gecontroleerd.

Er is geen registratie van incidenten.

Tropenmuseum

Het museum beschikt over een integraal veiligheidsplan (2013).

De beveiliging van het museum is op moment van inspectie nog gekoppeld aan die van het KIT (op termijn aan die van de locatie in Leiden) en wordt door een extern bedrijf gedaan.

Gewerkt wordt aan nieuwe procedures met politie en brandweer in het geheel van nieuwe NMVW-procedures. De suppoosten zijn ook beveiligers en in dienst van het NMVW.

In het museum worden calamiteitenoefeningen gehouden. Er is een incidentenregister. In de Monitor Erfgoedinspectie 2011-2013 worden 38 incidenten gemeld; dit betrof schade tijdens transport en onopzettelijke beschadiging door een persoon. Incidenten worden ook in DICE gemeld.

Conclusies

- In het NMVW wordt een discussie gevoerd en mogelijkheden onderzocht over een verantwoorde toegang tot de depots anders dan door depotmedewerkers; de mogelijkheid van een aanstelling van een collection access officer wordt bekeken.
- Op de drie locaties zijn calamiteitenplannen aanwezig, worden de risico's onderkend en wordt regelmatig geoefend met ontruiming van de collecties.
- Ondanks dat de veiligheidssituatie op de diverse locaties beheersbaar lijkt, zijn er verschillen in de omgang met veiligheidszorg en lijkt op de locatie in het AM de meeste achterstand te zijn met een geïntegreerde aanpak.

Aanbevelingen

- Stel een uniform, integraal veiligheidsplan op met specifieke aandachtspunten voor de verschillende locaties en organiseer regelmatig calamiteitenoefeningen.
- Stel een beleid vast voor toegang tot de depots.

6 Zichtbaarheid

Het tonen van de museale voorwerpen aan een zo groot mogelijk publiek en het verstrekken van informatie over de voorwerpen is een kerntaak van musea. Tonen van de collectie kan fysiek plaatsvinden in vaste en in wisselende tentoonstellingen, door het in bruikleen geven van museale voorwerpen en door digitale ontsluiting via het internet. De wijze waarop musea hun collecties toegankelijk maken wordt beschreven in een presentatiebeleid.

Bevindingen

Algemeen

In het tweede kwartaal van 2015 zal een nieuwe publieke website worden gelanceerd, waarin het grootste deel van de collectie openbaar toegankelijk zal zijn (URL wereldculturen.nl/collectie).

Het museum versterkt de zichtbaarheid van de collecties door een liberaal bruikleenbeleid. Ook de online presentaties zorgen voor meer zichtbaarheid. Een goede, duurzame zorg voor de collectie vereist volgens het museum dat deze ook fysiek en digitaal optimaal toegankelijk is, zodat een zo hoog mogelijk maatschappelijk rendement wordt gehaald.

Het museum participeert in acht internationale erfgoedprojecten.

Museum Volkenkunde

3.359 voorwerpen worden in het museum tentoongesteld (1,5% van het totaal aan objecten) en 100% digitaal voor het publiek (onder meer door de Virtual Collection of Masterpieces, de eigen website, Europeana, DiMCoN). Ook de collectiedocumentatie (inventarisboeken en oude kaartcatalogus) en de historische fotocollectie zijn online beschikbaar. 1.193 voorwerpen (0,5% van het totale aantal voorwerpen in RMV) zijn op dit moment in bruikleen.

Het presentatiebeleid is in 2013 vastgesteld.

Het museum trekt 130-160.000 bezoekers per jaar, waarvan 10.000 in schoolverband.

Afrikamuseum

Er wordt naar gestreefd om zoveel mogelijk objecten aan het publiek te tonen. In de vaste opstelling wordt 8,6% van de collectie getoond (718 voorwerpen), 0.5-3% is in bruikleen bij andere musea. De collectie is digitaal toegankelijk.

In 2013 trok het museum 62.500 bezoekers. De website van het museum werd door 127.434 mensen bezocht (95.199 unieke bezoekers). Via Twitter en Facebook zijn er veel volgers. Aan Wikimedia is een aantal foto's gedoneerd voor gebruik op voorwaarde van naamsvermelding van het museum.

Het museum organiseert educatieve programma's, rondleidingen, workshops en voorstellingen voor specifieke doelgroepen.

Tropenmuseum

Er is een vastgesteld presentatiebeleid (2012). 1,7% van de collectie (van 367.074 voorwerpen) wordt in de opstelling getoond, 791 voorwerpen zijn in bruikleen gegeven (is 0,2%). Sinds 2014 hebben de verschillende tentoonstellingsruimtes in het museum een beperkte opknapbeurt gekregen en krijgen ruimtes als de Lichthal en de Parkzaal een andere bestemming. 75% van de collectie is digitaal toegankelijk voor het publiek via de eigen website, sociale media, DiMCoN en Europeana.

Conclusie

- Ondanks het feit dat het aantal voorwerpen in de vaste opstelling niet heel hoog lijkt, is de digitale zichtbaarheid wel groot en wordt actief gewerkt aan publieksbereik met bruiklenen en educatieve projecten.

Aanbeveling

- Geen

7 Administratieve organisatie

Een actuele administratieve organisatie met beschreven procedures voor het beheer van de rijkscollectie draagt bij aan duidelijkheid van verantwoordelijkheden en een zorgvuldige uitvoering van beheertaken. Zonder beschreven procedures is er een risico op een gebrek aan uniformiteit en continuïteit in de uitvoering van beheertaken. Actuele en dekkende procedures zijn voorwaarde bij de toepassing van kwaliteitszorg.

Bevindingen

Algemeen

De richtlijnen die er zijn op de verschillende locaties, zullen opnieuw worden bekeken in het licht van de fusie en in uniformiteit van handelen voor de verschillende locaties.

Museum Volkenkunde

Het museum hanteert de richtlijnen van Spectrum, SVCN en eigen richtlijnen, die zijn vastgelegd in procedures.

Er zijn richtlijnen voor bruiklenen, lichtgevoelige materialen, ontruiming voor collectie in geval van calamiteiten, klimaat en integraal pest management. Eenmaal per jaar wordt een kleine standplaatscontrole in een specifiek depot gehouden.

Afrikamuseum

Er zijn geen beschreven procedures of handboek collectiebeheer. Er wordt geen gebruik gemaakt van Spectrum.

Tropenmuseum

Er zijn procedures voor bruiklenen opgesteld (2014). Daarnaast maakt het museum nog gebruik van de procedures uit het eigen handboek voor behoud en beheer van de collecties.

Conclusie

- Uniformiteit van richtlijnen zal in de loop van 2015 plaatsvinden met het vaststellen van uniforme procedures en werkwijze voor de drie locaties, waar nodig op maat.

Aanbeveling

- Stel uniforme procedures en werkwijze op.

8 Bijlage

8.1 **Werkwijze inspecties**

Vorbereiding inspectie

Ter voorbereiding van de inspectie zijn documenten van de instelling met informatie over het collectiebeheer geraadpleegd en geanalyseerd. Waar beschikbaar is ook gebruik gemaakt van actuele rapportages van het Museumregister (niet verzelfstandigde musea) en rapportages van de Visitatiecommissie (verzelfstandigde musea).

Samenhang monitor Erfgoedinspectie 2013-2014

Eén van de bronnen voor de inspectie vormt de monitor Erfgoedinspectie 2013-2014. Op basis van door de instellingen aangeleverde monitorgegevens is hen een zogenoemde kleurrapportage toegezonden. Hierin is inzichtelijk gemaakt hoe de instelling presteert op de verschillende onderwerpen, ook in vergelijking met andere instellingen.

Op onderdelen kan het inspectierapport tot een andere conclusie komen dan de toegekende kwalificatie in de kleurrapportage.

Inspectie op locatie

De inspectie op locatie bestaat uit het voeren van een (introdunctie)gesprek met de directeur van het museum en met de direct verantwoordelijke(n) voor het collectiebeheer. Tijdens de inspectie zijn zo nodig nog niet eerder geraadpleegde stukken ingezien.

Onderdeel van de inspectie is een praktijktoets op de registratiegraad en -kwaliteit. Hiervoor wordt het collectieregistratiesysteem ingezien en wordt een beperkte steekproef genomen ter verificatie van de vindbaarheid van geregistreerde voorwerpen. Voor de steekproef worden aselect 15 voorwerpen uit de registratie geselecteerd en 15 voorwerpen uit de tentoonstellingsruimten en depots.

Tijdens de rondgang door deze ruimten voor het uitvoeren van de steekproef wordt tegelijkertijd ook andere beheeraspecten in de praktijk getoetst. Dit betreft bijvoorbeeld (het meten van) bewaaromstandigheden, de conditie van voorwerpen en veiligheidsmaatregelen.

Rapportage

De conceptrapportages zijn ter verificatie van de bevindingen voorgelegd aan de geïnspecteerde instelling, waarna de opmerkingen zijn verwerkt in het eindrapport.

8.2 Inspectie Nationaal Museum van Wereldculturen

Op 17 en 18 november 2014 is een inspectie uitgevoerd bij Rijksmuseum Volkenkunde in Leiden en op 19 november 2014 in het Afrikamuseum in Berg en Dal. Op 18-2-2015 heeft een aanvullend gesprek plaatsgevonden met de directeur en een update van de aanbevelingen van de inspectie in het Tropenmuseum in Amsterdam in september 2013.

Voor de inspectie zijn de volgende bronnen geraadpleegd:

Interviews met

- algemeen directeur
- hoofd collectiebeheer
- registratie en contentmanagement Museum Volkenkunde
- coördinator tentoonstellingen/registrator Afrikamuseum

Documenten algemeen fusie

- *Brief aan Tweede Kamer over Nieuwe visie cultuurbeleid, 28 april 2014 (vergaderjaar 2013-2014, 32 820 nr 105)*
- *Huurovereenkomst kantoorruimte 1 april 2014*
- *Fusieovereenkomst 4 december 2013*

Documenten Rijksmuseum Volkenkunde

- *Monitor Erfgoedinspectie 2013-2014*
- *Update per eind 2013 cf Beheersovereenkomst, 31 januari 2014 en toelichting op de rapportage aan de Erfgoedinspectie over het jaar 2013*
- *Stichting Rijksmuseum voor Volkenkunde, Verantwoording 2012 en 2013*
- *Toegankelijkheid Collecties NMvW, versie 12/2014*
- *Eindrapportage materiaalmetingen Helicon 27 juni 2014.*
- *Analyse registratiegegevens in DiMCoN, 13-1-2015*
- *Statutenwijziging Museum Volkenkunde 20 maart 2014*
- *Eindrapportage Materiaalmetingen, Helicon, 27 juni 2014*
- *Visitatierapport 2012*
- *Richtlijnen voor ontruiming collectie in geval van calamiteiten, 20-10-2011*
- *Informatiesheet bruiklenen 2011*
- *Onderzoek naar vermissingen onder archeologica, RMV/Reg/SdR, 8 maart 2011*
- *Strategie Museum Volkenkunde 2009-2012, 31 maart 2009*
- *De Mens in Beeld, Verzamelde collectieprofielen Museum Volkenkunde, Leiden, 1 oktober 2008*
- *Museum Volkenkunde, Informatiebeleidsplan 2009-2012, 21 januari 2008*
- *Beleid voor lichtgevoelige materialen, januari 2008*
- *Inspectierapport 2003-2005*

Documenten Afrikamuseum

- *Monitor Erfgoedinspectie 2013-2014*
- *Overeenkomst van langdurig bruikleen tussen NMVW en de Stichting Afrika Collecties, 1-3-2014*
- *Huurovereenkomst tussen Stichting Afrika Collecties en NMVW, 1 april 2014*
- *Jaarverslag 2013*
- *Collectieplan 2009-2012*

Documenten Tropenmuseum

- *Inspectierapport overdracht collecties Koninklijk Instituut voor de Tropen, december 2013 en reactie Koninklijk Instituut voor de Tropen op 25 november 2013*
- *Overzicht lasten en verplichtingen op de KIT Museale collectie d.d. 29 november 2013*
- *Monitor Erfgoedinspectie 2013-2014*
- *De bibliothecaire collecties van het KIT: heden en toekomst, 1 april 2013*
- *Verkort Project Initiation Document Erfgoed Collectie KIT, 24 september 2012*
- *Inspectieverslag Tropenmuseum, 17 mei 2011*
- *Inspectierapport 2006*

Colofon

Erfgoedinspectie
Rijnstraat 50
Postbus 16478 (IPC 3500)
2500 BL Den Haag

Tel: 070 4124012
E: info@erfgoedinspectie.nl
www.erfgoedinspectie.nl

Den Haag, juli 2015

Missie

Met alert en proportioneel toezicht brengt de Erfgoedinspectie het behoud (en beheer) van cultureel erfgoed en overheidsinformatie naar het gewenste kwaliteitsniveau met het oog op de duurzame toegankelijkheid en beschikbaarheid.

Visie

De inspectie vindt dat een goed functionerende interne systematische kwaliteitszorg bijdraagt aan een betere naleving van wet- en regelgeving. Zij ziet daar een eigen verantwoordelijkheid voor organisaties en stimuleert een systematische kwaliteitszorg bij de organisaties. In haar optreden is de inspectie zacht waar het kan en hard waar het moet en treedt zij zo nodig op.

